

Deliverable B2

Project

NETWERK SCHEDELAND INDUSTRIECULTUUR

Projectverantwoordelijke

Erfgoed Zeeland, Marc Kocken

Projectpartners

Stichting IndustrieCultuur Nederland,
Hildebrand de Boer (uitvoerder)

Industriemuseum Gent |

Expertisecentrum voor Technisch, Wetenschappelijk
en Industrieel Erfgoed – ETWIE, Joeri Januarius



ETWIE

Disclaimer: De informatie in de deelrapportages valt onder de verantwoordelijkheid van de uitvoerende projectpartners en is gericht op het voldoen aan de voorwaarden van de subsidieregelingen. Gebruik door derden anders dan het doel zoals hiervoor omschreven is zonder toestemming van de projectpartners niet toegestaan.

Dit project is financieel mogelijk gemaakt dankzij een subsidie van het Scheldemondfonds en van de Provincie Zeeland.



NETWERK SCHELDELAND INDUSTRIECULTUUR
ACTIE B.2 - Pilot Lokaal Spoorzoeknetwerk IndustrieCultuur Izegem
Hildebrand de Boer Joeri Januarius
Status: definitief / mk

Het Netwerk ScheldeLand IndustrieCultuur nodigt haar bezoekers uit om de fascinerende historische verbindingen te ervaren tussen industrieel erfgoed en eigentijdse innovatieve industrieën en infrastructuur.

Lokale Spoorzoeknetwerken IndustrieCultuur

Eén van de projectonderdelen van ScheldeLand is het realiseren van lokale spoorzoeknetwerken voor industrieCultuur. Denk daarbij binnen zo'n lokaal netwerk aan maximaal **20 tot 25 interessante locaties** die het verhaal van de plaatselijke industrieCultuur illustreren. Dat kunnen grote en belangrijke industriële monumenten zijn, maar ook soms nog nauwelijks waarneembare restanten van spoorwegen.

Een opzet voor een **pilot** Lokaal Spoorzoeknetwerk IndustrieCultuur in **Izegem** is opgesteld, als belangrijke en karaktervolle plaats van schoenindustrie, borstelindustrie en diverse andere industrietakken.

Idealiter wordt een lokaal spoorzoeknetwerk vindbaar op de **website** www.scheldeland.eu, onder een toe te voegen gedeelte 'Sporen'. In deze fase is enkel een verkenning gedaan. Aangezien de website responsive zal zijn, kun je het spoorzoekgedeelte via de smartphone op locatie als informatiebron gebruiken. Daarnaast is het de wens, in een vervolgtraject, het spoorzoeknetwerk vindbaar te laten zijn op de Faro Erfgoed App.

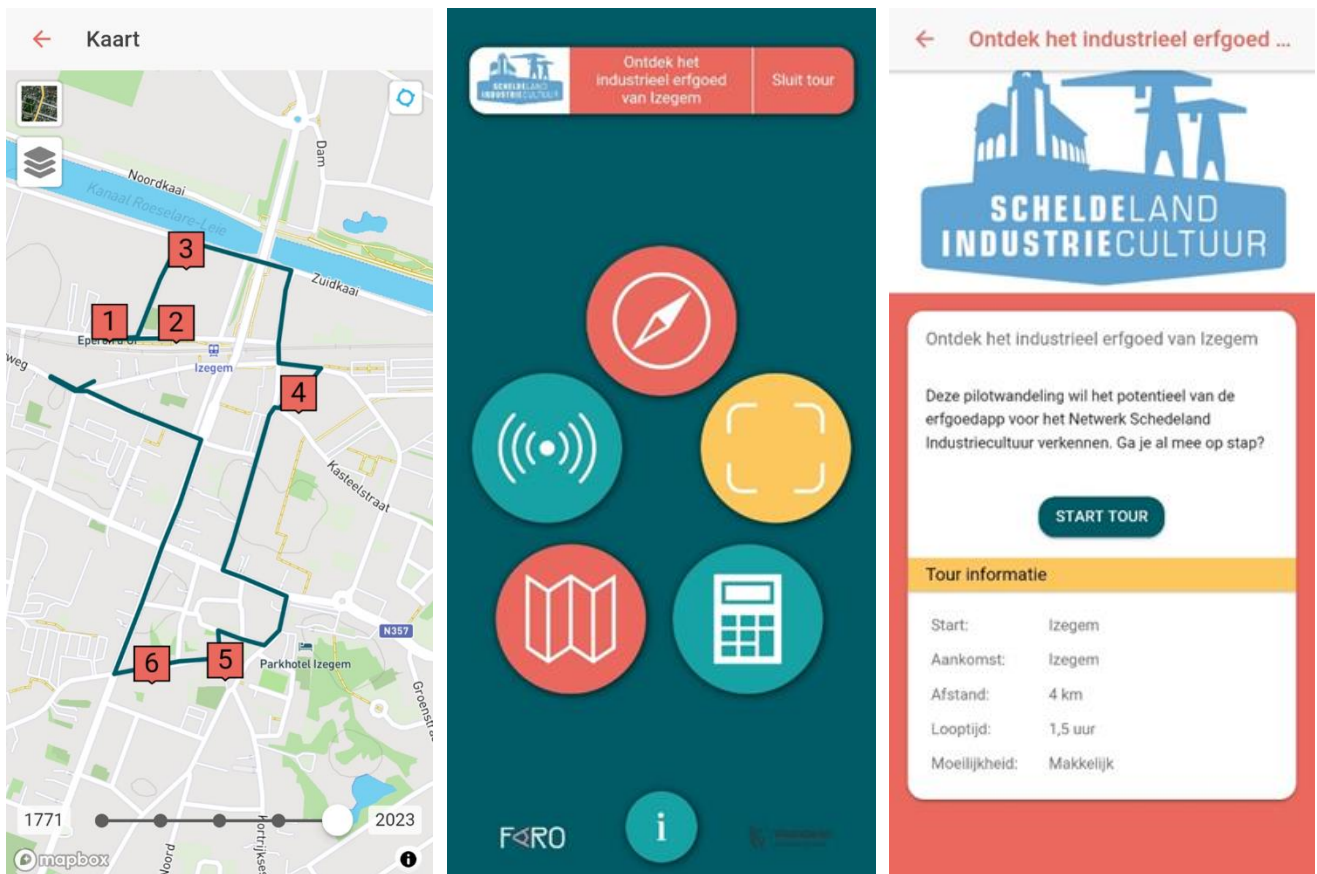
Elk lokaal spoorzoeknetwerk kent een **vertrekpunt**, meestal gerelateerd aan een museaal ontsloten Ankerpunt. In Izegem wordt het startpunt gevormd door het Ankerpunt Eperon d'Or. Mogelijk worden startpunten, zoals Eperon d'Or gemarkeerd met een buiten geplaatste informatie-unit.

Noot: de wandeling is gebaseerd op een bestaande industrieel-archeologische wandeling ontwikkeld door Maria Florizoone.

Realisatie

Met het Ankerpunt Eperon d'Or als uitgangspunt zijn de hierna genoemde werkzaamheden noodzakelijk:

- o Lokaal Spoorzoeknetwerk IndustrieCultuur bespreken met collega's te Izegem
- o Kennis nemen van beschikbaar materiaal bij collega's te Izegem
- o In overleg met de collega's desgewenst verdere Points of Interest aan groslijst toevoegen
- o Nagaan of alle Points of Interest uit de groslijst nog actueel zijn
- o Selecteren en vaststellen van de op te nemen Points of Interest
- o Digitaal verwerven van de toelichtende teksten in de Nederlandse taal
- o Vertalen teksten in Engelse en Franse taal (de website www.scheldeland.eu wordt op termijn naar verwachting drietalig)
- o Verwerven van het benodigde digitale fotomateriaal
- o Invoeren van de gegevens in de website www.scheldeland.eu en de Faro Erfgoed App



Uitgangspunt Lokaal Spoorzoeknetwerk Industriebouwkultuur Izegem

(1) Prins Albertlaan 5, Voormalige fabriek Chaussures Eperon d'Or

Voormalige fabriek "chaussures/ Eperon d'Or", zie opschrift, later magazijn voor de oliefabriek Vandemoortele nv; thans opslagplaats van houthandel.

Schoenfabriek gesticht in 1863, zie opschrift op de rechter zijgevel door E. Vandommelle vermoedelijk aan de Brugstraat en sinds 1909 gevestigd aan de Prins Albertlaan. De gebouwen worden opgetrokken naar ontwerp van C. Mullie. Het familiebedrijf groeit uit tot één van de belangrijkste schoenfabrieken van Izegem, waar circa 180 arbeiders worden tewerkgesteld. Tot de jaren 1940 handgemaakte schoenen, waarna langzame mechanisatie. In 1946 uitbreiden van de werkplaatsen voor het plaatsen van lopende band. Enkele speciale modellen werden, tot de sluiting in 1968, nog met de hand gemaakt.

Art-decofabriek naar verluidt van 1930, en naar ontwerp van Charles Laloo (Izegem), bestaande uit voorbouw met burelen op trapezoidaal grondplan en achterin gelegen lagere fabriekshal op rechthoekige plattegrond.

Voormalige kantoorruimte, thans leegstaand, met betonskelet en kleurrijk bakstenen parement. Geometrisch uitgewerkt volume met markante, trapsgewijs (voor lichtinval) opgebouwde voorgevel die de schuine zijde van het trapezium vormt; vijf traveeën en twee bouwlagen onder plat dak. De typerende hoektoren met opengewerkte koepelbekroning en balustrade (buisprofiel) omvat het trappenhuis; geprofileerde verticaliserende lichtschaft. Uitgebalanceerde en gearticuleerde gevelopstand. Enerzijds horizontaliserende belijning van de bouwlagen door doorgetrokken luifel boven de schuin geplaatste garagespoorten die zijn ingewerkt tussen ritmerende halfronde pijlers in streks verband, de aflijnende betonnen kroonlijst en de gecementeerde fries met later aangebrachte belettering (zie sporen van beschildering) met huisnaam zoals hoger vermeld, tussen de wapenschilden van de koningshuizen van Luxemburg en België met eronder opschriften: "*Fournisseur de la Cour de Luxembourg*" en "*Fournisseur de la Cour de Belgique*". Anderzijds sterk gemarkeerde, getande travee-indeling met grote rondboogvensters in geprofileerde omlijsting van oranje baksteen; schuinlopende roedeversdeling; gehamerd glas. Gelijkaardige zijgevels geritmeerd door vlakke pilasters; rechthoekige vensters.

Vrij gaaf bewaard *interieur* met garages, stapelruimten en inkom met traphal op begane grond; burelen op de bovenverdieping granitovloer met geometrisch motief; trap met buisvormige ijzeren leuning; binnendeuren met behouden hang- en sluitwerk. Eenvoudig uitgewerkte achtergevel uitgendend op fabriekshal, waarvan het oudste deel getypeerd wordt door ijzerbouw met vakwerkliggers op gietijzeren colonetten; de uitbreiding van 1946 is een betonconstructie.

- Afdeling Ruimtelijke Ordening, Huisvesting en Monumentenzorg West-Vlaanderen, Cel Monumenten en Landschappen, Archief nummer 1573.
- Archief Nationaal schoenmuseum, Izegem.
- DECOOPMAN S., *Chaussures Eperon d' Or Gulden Spoor Izegem*, onuitgegeven studie Industriële Archeologie ingediend bij de Hogeschool voor Wetenschap en Kunst, Departement Architectuur, Sint-Lucas Gent, 1996.
- *Dit is West-Vlaanderen*, p. 647.

<https://inventaris.onroerendergoed.be/erfgoedobjecten/51612>



Eperon d'Or



De oude schoenfabriek 'Eperon d'Or' ligt aan de Prins Albertlaan in Izegem. Het kantoorgebouw dateert van rond 1930 en werd gebouwd in een typische art-decostijl. Na het faillissement in 1967 stond het gebouw lange tijd leeg. Een afbraak werd vermeden door de erkenning van het gebouw als beschermd monument in 1999. In 2007 maakte het stadsbestuur van Izegem bekend dat het gebouw grondig gerenoveerd zou worden en een nieuwe bestemming zou krijgen als museumsite met aansluitend het streekbezoekerscentrum en het huis van de economie.

De collecties van het Nationaal Schoeiselmuseum en het Nationaal Borstelmuseum werden in 2015 verhuisd naar Eperon d'Or. Na een grondige vernieuwing van de presentatie en opstelling worden beide collecties sinds 2017 opnieuw tentoongesteld in het museum.

(2) Prins Albertlaan 3, Gebouw van de Stadselectriciteit

Gebouw van de 'Stadselectriciteit' zie opschrift. In gebruik genomen in 1901, nadat de gemeente in 1899 beslist om een elektrische centrale in te richten voor de verlichting van de stad. In oorsprong weinig abonnees, maar vanaf de 1909-1911 steeds grotere behoefte onder meer ten gevolge van het mechanisatieproces in de borstel- en schoennijverheid.

Bakstenen gebouw, bestaande uit twee opeenvolgende volumes onder zadeldaken; zes traveeën en één bouwlaag onder plat dak. Vernieuwd rood bakstenen parement uit de jaren 1920-1930; plint van breuksteen. Pseudo-pilastergevel onder een hoofgestel tussen een gekorniste lijst op dropmotief en een bredere kroonlijst, beide van simili-natuursteen; tussenliggende casementen met onder meer opschrift, zie hoger. Rondboogvensters en -deur met ijzeren roeden ingeschreven in de rechthoekige spaarvelden van simili-natuursteen.

Behouden stoommachine type tandem-compound van 1937 van 1200 pk van de firma S.E.M Division Usines Carels & Vanden Kerchove (Gent).

- Afdeling Ruimtelijke Ordening, Huisvesting en Monumentenzorg West-Vlaanderen, Cel Monumenten en Landschappen, archief, nummer 348.
- VERFAILLE M., *60 jaar stadselectriciteit*, in *Ten Mandere*, nummer 5, 1962, p. 5-19.

<https://inventaris.onroerendergoed.be/erfgoedobjecten/51611>

(3) Zuidkaai 15, Chicoreimagazijn

Chicoreimagazijn van 1935, gebouwd in opdracht van Remi Sabbe naar ontwerp van Charles Laloo.

(4) Baertshof, Drukkerij Strobbe

Hoek Kasteelstraat: familiebedrijf '**Drukkerij Strobbe**', gesticht in 1890 in de Brugstraat 10.

Vanaf 1904 in de Kasteelstraat met aankoop van het woonhuis van notaris Wauthier. In de tuin wordt een drukkerij gebouwd naar ontwerp van J. Vercoutere.

Tijdens de Eerste Wereldoorlog: drukkerij in beslag genomen door de Duitse bezetter.

In de loop van 1965 wordt de voormalige borstelfabriek 'De Rijckere' met bijhorende werkmanshuisjes gesloopt en start de bouw van een nieuwe drukkerij. De laatste huisjes verdwenen in 1979.

(5) Sint-Pietersstraat 1, C. Weyts-Van Robays

C. Weyts-Van Robays, kleuren - vernissen - bagetten: **Winkelpand** uit de tweede helft van de 19de eeuw; vier traveeën en twee bouwlagen, vroeger onder zadeldak zie vlechtingen in de verankerde linker zijgevel; heden mansardedak (nok parallel aan de straat, leien en mechanische pannen); twee houten dakkapellen. Eenvoudige, ontleisterde bakstenen lijstgevel; geprofileerde kroonlijst op uitgewerkte houten en stenen consoles onder meer met maskerkoppen. Rechthoekige bovenvensters; twee plastisch uitgewerkte neorenaissancegetinte winkelramen in een houten entablement met onder meer leeuwenkoppen, engelenhoofdjes en getorste zuilen; opschrift: C. Weyts-Van Robays / Kleuren vernissen bagetten in de friezen, vermoedelijk uit het eerste kwart van de 20ste eeuw.

Bron: DE GUNSCH A., METDEPENNINGHEN C. & VANNESTE P. met medewerking van TANSSENS A. 2001: Inventaris van het cultuurbezit in België, Architectuur, Provincie West-Vlaanderen, Arrondissement Roeselare, Kantons Hoogdele - Izegem - Lichtervelde, Bouwen door de eeuwen heen in Vlaanderen 17n2, Brussel - Turnhout. Auteurs: De Gunsch, Ann; Metdepenninghen, Catheline; Vanneste, Pol. Datum: 2001

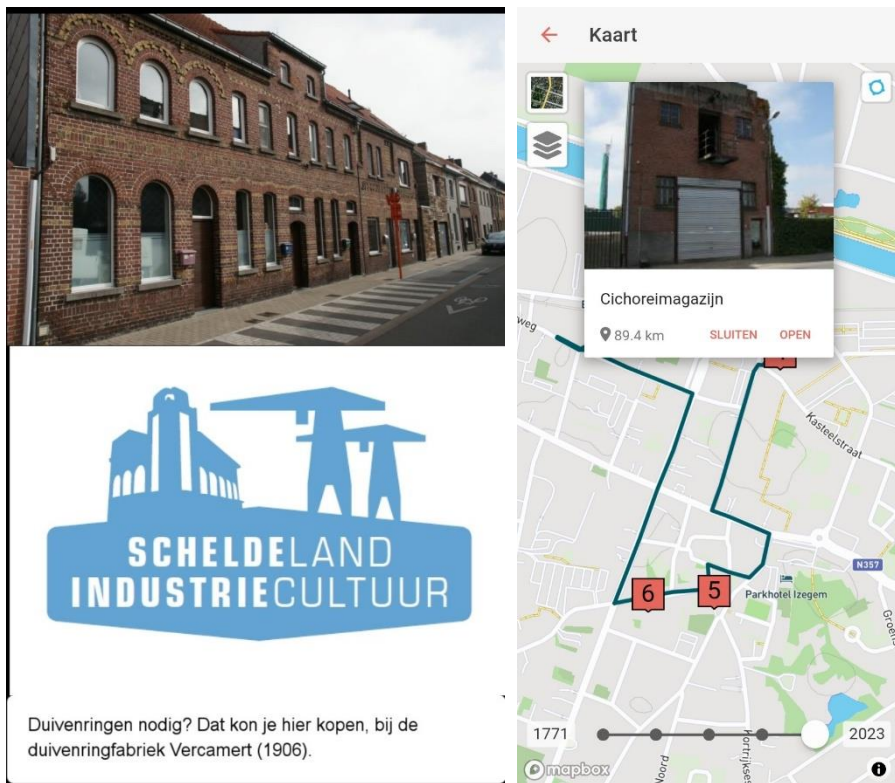
(6) Krekelstraat 34-44, Duivenringfabriek Vercamert met bijbehorende arbeiderswoningen

Eenheidsbebouwing van vijf arbeidershuizen bij de voormalige **duivenringfabriek** Vercamert: enkelhuistype van drie en twee traveeën en twee bouwlagen onder zadeldak (nok parallel aan de straat, mechanische pannen), van 1906 naar ontwerp van Louis Verstraete (Izegem). Variatie door middel van detailwerking en muuropeningen. Verzorgde bakstenen lijstgevel, doorbroken door klimmend dakvenster; twee later toegevoegde dakkapellen, zie bouwplan. Bakstenen lijstgevel met sporen van gepikte plint verlevendigd

door middel van gele baksteen voor onder meer ontlastingsbogen, muurbanden en borstwering. Bewaard schrijnwerk. Nummer 34 en 36, aangepaste muuropeningen, zie bouwnaden.

Nummer 44. Diephuis met aangepaste poort leidend naar de voormalige fabriek (in de loop van 1999 afgebroken en vervangen door nieuwbouw).

Bron: DE GUNSCH A., METDEPENNINGHEN C. & VANNESTE P. met medewerking van TANSENS A. 2001: Inventaris van het cultuurbezit in België, Architectuur, Provincie West-Vlaanderen, Arrondissement Roeselare, Kantons Hooglede - Izegem - Lichtervelde, Bouwen door de eeuwen heen in Vlaanderen 17n2, Brussel - Turnhout. Auteurs: De Gunsch, Ann; Metdepenninghen, Catheline; Vanneste, Pol. Datum: 2001



Groslijst locaties ter uitbreiding van Spoorzoeknetwerk Industriebouwen Izegem

- 1 - August Vermeylenstraat 7, Woon- en bedrijfsgebouw
- 2 - Baron de Pélichystraat 1-5, Nationaal Borstelmuseum
- 3 - Baron de Pélichystraat 1, Posteryen
- 4 - Baron de Pélichystraat 4, Achterin gelegen voormalig fabriekspand
- 5 - Baron de Pélichystraat 24-26, 24A, Voormalige directeurs- en conciërgewoning met achterin gelegen weverij Holvoet-Van Outryve
- 6 - Baronstraat 72, Boerenburgerhuis en vlasschuur
- 7 - Burgemeester Vandenbogaerdelaan 46, Voormalige schoenfabriek Clement gebroeders
- 8 - Burgemeester Vandenbogaerdelaan 57, Villa in opdracht van schoenfabrikant D. De Coene
- 9 - Burgemeester Vandenbogaerdelaan 66, Villa in opdracht van borstelfabrikant Gheysens
- 10 - Camiel Ameyestraat 25-29, Directeurswoning met achterin gelegen borstelfabriek "La brosserie industrielle"
- 11 - Camiel Ameyestraat 43-45, Eenheidsbebouwing van acht arbeiderswoningen, gebouwd in opdracht van de [borstelfabriek](#)
- 12 - Dirk Martenslaan 3, Goederenopslagplaats van de NMBS
- 13 - Dweersstraat 8, Voormalige burelen en werkplaats van de borstelfabriek van A. Sintobin
- 14 - Dweersstraat 15, Voormalige meubelmakerij-winkel
- 15 - Dweersstraat 32, Villa in opdracht van schoenfabrikant A. Clement
- 16 - Gentseheerweg 61, Villa "Rust na arbeid" en naar verluidt achterin liggende voormalige schoenfabriek "Vandeputte"
- 17 - Gentsestraat 22, Voormalige pianofabriek en muziekhandel
- 18 - Gentsestraat 28_1, Papestraat 1, Voormalige Brouwerij Carpentier
- 19 - Gentsestraat 74A, Tuin paviljoen met duifhuis

- 20 - Gentsestraat 76, Villa in opdracht van schoenfabrikant Defauw
- 21 - Heilig Hartstraat 19, Voormalige borstelfabriek "Wybo", thans "Chocolaterie Verschaete" en "Bekafun"
- 22 - Hondstraat 3, Voormalige maalterij (?)
- 23 - Kachtemsestraat 13, Tweegezinswoning van de vlasrotersfamilie Vanacker
- 24 - Kasteelstraat 15, Borstelfabriek The Giraffe Brushworks
- 25 - Klare Gracht, Voormalige watertoren
- 26 - Krekelstraat 129-131, Voormalige borstelfabriek "Etablissement Genson & Cie", met bijhorende woning
- 27 - Krekelstraat 130-132, Voormalige brandweerkazerne
- 28 - Meensesteenweg 3, "Izegemse cichoreifabriek"
- 29 - Nederweg 13-15, Burgerwoning met achterin gelegen voormalige borstelfabriek "*Brosserie du Coq Hardy*"
- 30 - Nederweg 27-29, Twee woonhuizen behorend bij de borstelfabriek, met achterin gelegen bedrijfsgebouwen
- 31 - Noordkaai / Zuidkaai, Kanaal Roeselare-Leie
- 32 - Onze-Lieve-Vrouwestraat 12, Voormalig magazijn, remise en paardenstal
- 33 - Papestraat 21, Alleenstaande woning bij voormalige schoenfabriek Tanghe & Fils (merknaam La Chimère)
- 34 - Prins Albertlaan 1, Villa gebouwd in opdracht van van textielabrikant G. Van Wtberghe, met ten noorden van de voormalige linnenweverij "*Lainières des Flandres*" (tussen Vaartstraat/Zuidkaai)
- 35 - Prins Albertlaan 31-32, 33, 31/1, Voormalige directeurswoning met achterin gelegen borstelfabriek Kips
- 36 - Prinsessestraat 162, Chaussures de luxe
- 37 - Reperstraat 61, Borstelfabriek en burgerhuis
- 38 - Roeselaarsestraat 23-25, Voormalige woning van lijnwaadfabrikant Paret
- 39 - Roeselaarsestraat 96, Herenhuis gebouwd in opdracht van industrieel Fr. De Clercq (eigenaar van [stoomkorsettenfabriek "de zwaluw"](#))
- 40 - Roeselaarsestraat 105, Voormalige drukkerij Dooms
- 41 - Roeselaarsestraat 107, Voormalige brouwerswoning in opdracht van M. Vandeputte
- 42 - Roeselaarsestraat 120, Herenhuis met toegang tot de voormalige brouwerij Vandeputte "De Sterre"
- 43 - Roeselaarsestraat 126, Voormalige brouwerswoning van brouwerij Vandeputte
- 44 - Sasstraat 1, Voormalig overweghuisje
- 45 - Sasstraat 10, Voormalige vleeswarenfabriek
- 46 - Sint-Amandsstraat 9, Voormalige leerlooierij
- 47 - Sint-Crispijnstraat 41, Villa gebouwd in opdracht van schoenfabrikant P. Ameye
- 48 - Stationsstraat 2, Station Izegem
- 49 - Stationsstraat 30, Voormalige Brosserie l'Hirondelle
- 50 - Stationsstraat 33, Voormalige schoenfabriek C. Staes en Werbrouck frères (Mandel shoe)
- 51 - Tinnenpotstraat 9, Dorpswoning en vlasschuur
- 52 - Vijfwegenstraat 13, Meubelwinkel en atelier Pareit
- 53 - Vijfwegenstraat 77, Brouwershuis Vandoorne
- 54 - Vredestraat 14-30, Negen enkelhuizen gebouwd in opdracht van lijnwaadfabrikant G. Van Wtberghe
- 55 - Wantje Pietersstraat 15-47, Eenheidsbebouwing 17 werkmanswoningen in opdracht van "Samenwerkende Bouwmaatschappij voor goedkope woningen"
- 56 - Zuidkaai 13, Voormalige Mechanische weverij Jules Van Wtberghe

Beschrijvingen groslijst locaties ter uitbreiding van Spoorzoeknetwerk Industriebouwen Izegem

1 - August Vermeylenstraat 7

Woon- en bedrijfsgebouw

Bron: Vanderhisplie, Eelkje, 01-06-2009, ©Vlaamse Gemeenschap

Auteursrechten: All rights reserved

Voormalige peper- en koffiemolenfabriek, opgericht in 1903, heden metaalbewerking. Volume van drie woonhuistravee + twee fabriekstraveeën en twee bouwlagen onder pannen zadeldak, waarnaast werkplaatsen onder sheddaken, rechts ervan poortgebouw van twee bouwlagen onder pannen schilddak. Rode baksteenbouw op arduinen plint, werkplaatsen op gecementeerde plint. Steekbogige muuropeningen, toegangen tot fabriek via poort onder gietijzeren latei; in het hoofdgebouw bekroond met laadvenster en laadbalk met katrol.

Bron: De Gunsch, Ann; Metdepenninghen, Catheline & Vanneste, Pol

Auteursrechten: All rights reserved

Auteur: [Onroerend erfgoed Vlaanderen](#)

2 - Baron de Pélichystraat 1-5

Nationaal Borstelmuseum, geopend op 19/03/1988, in de voormalige gemeente-school zie opschrift (nummer 3) en stadsberoeps- en nijverheidsschool - école industrielle, zie opschrift (nummer 5). Nummer 3. Voormalige gemeenteschool, opgericht circa 1830 als stadsschool waar kosteloos onderwijs verstrekt wordt. Tot circa 1837 gevestigd in het vroegere zogenaamd "nonnenhuis" van de grauwe zusters; de nieuwe schoolgebouwen worden gebouwd op de gronden van de voormalige lijnwaadmarkt. Na de schoolwet van 1842 gemeentelijke lagere school. Jaren 1920: uitbreiding met drie klassen. 1926: goedkeuring plannen voor de bouw van een nieuw schoolgebouw, worden echter nooit uitgevoerd. 1928: uitbreiden en verbouwen van de bestaande gebouwen. 1978: fusie met de gemeenteschool van Lendeledede. 1983: sluiten van de school.

Aan de straat gelegen laag bakstenen breedhuis van vijf traveeën en één bouwlaag onder pannen zadeldak. In oorsprong centrale poortdoorgang naar de haaks aansluitende klassenvleugel (nummer 1/3, wordt thans verbouwd tot sociale woningen door de Izegemse bouwmaatschappij); nu omgevormd tot toegang naar het borstelmuseum. Linker venstertravee, opengewerkt tot doorgang naar de voormalige klassen en speelplaats. Lijstgevel doorbroken door de boven de kroonlijst doorgetrokken poorttravee. Verticale ritmering door lisenen en spaarvelden met aflijnende overhoekse muizentandfries; drielichten met tussenstijlen van arduin.

Klassenvleugel: bakstenen volume van twee bouwlagen onder pannen zadeldak getypeerd door grote vensters met houten roedeverdeling. Centrale deurtravee gemarkeerd door uitgelengd venster ter hoogte van trappenhuis.

Nummer 5. Voormalige nijverheidsschool voor aanvullend onderwijs gesticht in 1900. Eclectisch onderkelderd breedhuis met neogotische inslag van 1900 zie gevelsteen naar ontwerp van J. Vercoutere (Izegem). De gebouwen blijven in gebruik tot 1971, waarna de school overgebracht wordt naar de Wijngaardstraat in de voormalige klaslokalen van het Vrij Technisch Instituut.

Baksteenbouw van zes traveeën en twee bouwlagen onder pannen zadeldak; aruinen sokkel gesigeneerd in linkerhoek: J. Vercoutere - Architecte - Iseghem en rechts inscriptie: "Carrières du centre des Ecausines". Lijstgevel, oorspronkelijk doorbroken door twee, nu verdwenen, getrapte dakvensters en een dakkapel (zie prentbriefkaart), die het neogotische aspect accentueerden. Geprofileerde kroonlijst op consoles, waartussen faiencetegels met bloemmotief. Horizontaal belijnde gevel door geprofileerde water- en druiplijsten; opschrift, zie supra, in het casement. Uitkringend linker risaliet op rondboogfries van het drielicht; Brugse travee op de bovenverdieping. Rechthoekige muuropeningen onder arduinen latei, onder meer drielichten; metselmozaïek van rode en zwarte baksteen in de boogvelden. Rechtersisaliet met voormalige ingang tot school, zie gevelsteen. Zwaar beschadigd arduinen balusterbalkon op consoles. Volledig vernieuwd interieur.

VANDROMME A. 1989: *Izegem vroeger, beeld van een stad*, Izegem, 154-155.

<https://inventaris.onroerenderfgoed.be/erfgoedobjecten/51282>

3 - Baron de Pélichystraat 1

Posteryen, zie opschrift op puilijst. Eclectisch hoekpand van 1897, zie gevelsteen, naar ontwerp van J. Vercoutere (Izegem); tot in 1981 in gebruik als post, heden leegstaand. Verankerde bakstenen lijstgevel van vijf + vier traveeën en twee bouwlagen onder leien zadeldak waarin zes dakkapellen onder tentdak. Verwerking van natuursteen voor onder meer deur- en vensteromlijstingen, lateien en muurbanden. Horizontale gevelgeleding door druiplijsten en de doorgetrokken borstwering met onder meer tegeltableaus; overkragende houten kroonlijst. Invoegen van traditionele elementen als de tuitgevels met windvaan van de licht vooruitspringende hoekrisalieten. Kenmerkend voor het toenmalige postgebouwtype is de vierkante hoektoren, op de bovenverdieping in overstek op bogen en consoles en geaccentueerd door arkeltorentjes en een ingesnoerde spits met kleine lantaarn naar barokpatroon. Rechthoekige vensters onder boogvelden met onder meer geglazuurde tegels volgens dambordpatroon; op begane grond getralied.

Interieur: tot eenheidsruimte verbouwde lokettenzaal met centrale gietijzeren composietzuil waarop de ijzeren balken terechtkomen die in de zijmuren worden opgevangen door geblokte pilasters met consoles. Voormalige slaapruijten van ontvangerwoning op de bovenverdieping, zie bouwplan. Rechts, lager aanpalend gebouw dat oorspronkelijk dienst deed als "ontvangerwoning" (zie bouwplan) en later als taverne zie opschrift.

- Afdeling Ruimtelijke Ordening, Huisvesting en Monumentenzorg West-Vlaanderen, Cel Monumenten en Landschappen, Archief, nummer 340.
- Archief Imopost, Brussel.
- LERMYTE J.M., *Izegemse straatnamen met persoonsnamen*, in *Ten Mandere*, nr. 101, 1995, p. 65.

<https://inventaris.onroerendergoed.be/erfgoedobjecten/51280>

4 - Baron de Pélichystraat 4

Achterin gelegen voormalig fabriekspand uit eind 19de eeuw, naar verluidt eigendom van de **borstelfabriek De Volder** en in de jaren 1920 verbouwd tot woonhuis, door J. Vercoutere (Izegem), in opdracht van zijn zoon. Thans van de straat afgescheiden door rechthoekig bouwvolume met praktijkruimte (één bouwlaag) uit de jaren 1960.

Burgerwoning van drie traveeën en twee bouwlagen onder pannen dak. Beschilderd bakstenen volume gemarkeerd door centraal risaliet bekroond door gebogen fronton met oeil-de-boeuf; doorgetrokken driezijdige bow window. Rechthoekige vensters onder impost; kleine roedeverdeling. Rechter zijgevel met ingangsportaal onder luifel. Hoek gemarkeerd door steunbeer. Rondboogportaal naar haaks aansluitende vleugel van twee en een halve bouwlaag, met behouden industrieel uitzicht. Getoogde vensters met kleine roedeverdeling; bovenvensters met ijzeren roeden.

Interieur: afwijkende plattegrond te wijten aan de herbestemming van het pand. Ruime hal met terrazzo- en mozaïekvloer. Trap met kwart en bordes. Rookkamer, deels aangepast in de jaren 1960-1965, met bepleisterde en beschilderde troggewelfjes; merkwaardige ceramieken schouw in neorenaissancetrant. Interbellumwoonkamer naar ontwerp van O. Vandewalle (Izegem).

<https://inventaris.onroerendergoed.be/erfgoedobjecten/51285>

5 - Baron de Pélichystraat 24-26, 24A

Voormalige directeurs- en conciërgewoning daterend van 1886, **met achterin gelegen weverij Holvoet-Van Outryve.**

Nummer 24. Onderkelderd dubbelhuis van zes traveeën en twee bouwlagen onder geknikt zadeldak (nok parallel aan de straat, mechanische pannen). Rode bakstenen lijstgevel verfraaid door het rijkelijk gebruik van gele sierbaksteen en faiencetegels; arduinen plint, doorgetrokken onderdorpels en kordon. Getoogde bovenvensters en als winkelramen verbouwde rechthoekige benedenvensters in arduinen omlijsting; vernieuwd schrijnwerk. Houten vleugel deur met bordes; glas-in-loodbovenlicht. Links, brede poortdoorgang die leidt naar een later overdekt binnenplein en achterliggend atelier; tussenpoort met glas in lood.

Bewaard *interieur* met centrale gang waarrond de verschillende salons gegroepeerd zijn; houten trap en trappaal; glas-in-loodbovenlicht. Rechts, twee volledig bepleisterde eclectisch aangeklede salons met zowel Lodewijk XV als 16de-eeuws geïnspireerde elementen: zie marmeren schouwen met gietijzeren kachelplaat; vleugeldeuren met ovale medaillons met twee portretten in profiel, mogelijk van de opdrachtgevers; supraporta. Gelijkaardige bovenverdieping maar eenvoudiger.

Voormalige weverij: bakstenen volume van twee bouwlagen onder geknikt pannen zadeldak.

Rondboogvensters met ontlastingsboog van donkerrode baksteen; ijzeren roedeverdeling. Interieur met bakstenen troggewelfjes tussen ijzeren I-balken. Thans verhoogd met één bouwlaag.

Nummer 26. Voormalige conciërgewoning in aansluitende bouwstijl met typerende houten erker op arduinen consoles. Rondbogig bovenvenster. Muurkapel.

Stedelijk Archief Izegem, Bouwvergunningen 4/ 1883-1886.

<https://inventaris.onroerendergoed.be/erfgoedobjecten/51290>

6 - Baronstraat 72

Boerenburgerhuis en vlasschuur

Bron: Vanderhisplalie, Eelkje, 01-06-2009, ©Vlaamse Gemeenschap

Auteursrechten: All rights reserved

Samenstel van een (boeren)burgerhuis met links aanpalende vlasschuur uit het interbellum. Breedhuis van drie traveeën en twee bouwlagen onder zadeldak (mechanische pannen). Rode baksteenbouw. Enkelhuis verfraaid met muizentandfries onder de kroonlijst; korfbogige muuropeningen voorzien van vernieuwd

houtwerk. Voormalige vlasschuur onder zadeldak (n straat). Puntgevel met rechte baksteenfries ter hoogte van nis met beeld van H. Hart. Rechthoekige muuropeningen, onder meer schuifpoort.

Bron: De Gunsch, Ann; Metdepenninghen, Catheline & Vanneste, Pol

Auteursrechten: All rights reserved

Auteur: [Onroerend erfgoed Vlaanderen](#)

<https://www.routeyou.com/nl-be/location/view/49477336/boerenburgerhuis-en-vlasschuur>

7 - Burgemeester Vandenbogaerdelaan 46

Voormalige schoenfabriek Clement gebroeders; later depot van de schoenfabriek De Kimpe. Achterin gelegen fabrieksgebouw uit het eerste kwart van de 20ste eeuw, aan de straat afgezet door laag bakstenen muurtje. Langgestrekte bakstenen lijstgevel verfraaid door gele baksteen voor onder meer tandfries, muurbanden en ontlastingsbogen. Hoeken gemarkeerd door zijrisalieten oplopend in trapgevel met rondboogvenster. Aan de straat gelegen poortgebouwtje (nok loodrecht op de straat), in aansluitende bouwstijl. Naar verluidt achtergelegen werkhuizen onder sheddaken.

<https://inventaris.onroenderfgoed.be/erfgoedobjecten/51319>

8 - Burgemeester Vandenbogaerdelaan 57

Monumentale villa in cottigestijl, zie materiaalgebruik (baksteen en hout), overkragende verdieping, hoge daken met dakkapel en markante schouwen met overstekende dakrand en windborden, puntgevels onder meer in navolging van het traditionele, zogenaamd "Normandische" vakwerk en met bakstenen vullingen in keperverband. Dieperin gelegen dubbelhuis te midden van tuin, gebouwd in 1927 naar ontwerp van Jozef en Luc Viérin (Brugge), **in opdracht van schoenfabrikant D. De Coene**; twee bouwlagen onder pannen zadel- en schilddak; houten kroonlijst met tandlijst en klossen. Bakstenen gevelparement, deels bepleisterd, getypeerd door de afwisselende plaatsing van vensters en van bow windows. De hal vormt naar Engels voorbeeld het centrum van de woning, zie grote raampartij. Rechthoekige vensters met kleine roede-verdeling. Rondboogdeur in natuurstenen omlijsting. Arduinen en bakstenen bordes; bolbekroning. Naar verluidt rijk uitgewerkt *interieur*, naar ontwerp van de "Kunstwerkstede De Coene" (Kortrijk); centrale monumentale hal met bovengalerij in neorenaissancestijl wanden bekleed met imitatiegoudleder. Ten noordoosten van de woning, garage in aansluitende bouwstijl.

- Stedelijk Archief Izegem, Bouwvergunningen 21/ 1927, 22/ 1927.
- VERBEKE P., *Architectuur in Izegem tijdens het interbellum, een overzicht van de belangrijkste stijlstromingen en de realisaties van de voornaamste architecten, 3 delen*, onuitgegeven licentiaatsverhandeling, RUG, 1997-1998, p. 64-66.
- VIÉRIN J. en L., *Bouwkundige uitvoeringen*, Antwerpen, 1933, p. 47-49.

<https://inventaris.onroenderfgoed.be/erfgoedobjecten/51323>

9 - Burgemeester Vandenbogaerdelaan 66

Monumentale villa gelegen te midden van tuin, aan de straat afgezet door haag en ijzeren hek tussen bakstenen pijlers; zie gevelstenen in rechter zijgevel, **gebouwd in 1923 in opdracht van borstelfabrikant Gheysens**. In de jaren 1930 verkocht aan oliefabrikant A. Vandemoortele, die het interieur laat aanpassen naar ontwerp van de "Kunstwerkstede De Coene" (Kortrijk).

Eclectisch dubbelhuis van drie brede traveeën en twee bouwlagen onder leien schilddak; twee dakkapellen; decoratieve bliksemafleiders. Bakstenen lijstgevel verfraaid door witte natuursteen. Benadrukte deurtravee oplopend in stompe puntgevel met dakvenster; bow window op kraagstenen waartussen reliëf met zwaan, verwijzend naar de fabrieksnaam: "The Swan Brush Factory" (zie oude briefhoofden). Rechthoekige vensters onder rijkelijk uitgewerkte imposten met bloemen- en/of bladmotief; drielichten. Drieledig portaal gevat in geblokte natuurstenen omlijsting; fraaie smeedijzeren deur. Gelijkaardige zijgevels, links gemarkeerd door schoorsteenschachten met uitgewerkte panelen van natuursteen. Achtergevel wordt getypeerd door een vier traveeën breed terras afgezet door een natuurstenen balustrade.

Nagenoeg vierkante plattegrond met centrale hal waarrond de verschillende kamers gegroepeerd zijn. Linker helft (keuken, kleine eetplaats en eetplaats) wordt in 1972 (zie bouwplan) omgebouwd tot praktijkruimte, naar ontwerp van L. Viérin, ook de woonkamer wordt opnieuw aangekleed; behouden glas-in-loodbovenlichten die verwijzen naar de olie-industrie (zie opdrachtgever C. Vandemoortele).

Eclectische trappenhal in "Franse stijl" uit de jaren 1930, naar ontwerp van de "Kunstwerkstede De Coene" (Kortrijk). Bordestrap met smeedijzeren trappaal en balustrade met neorococo-allure. Wanden bekleed met bepleistering van imitatie-natuursteen. Grotendeels behouden interieurafwerking op de bovenverdieping eerder neoclassicistisch: bepleisterde plafonds met geprofileerde kroonlijst en fries met bladmotief; rozet; eenvoudige marmeren schouwen.

<https://inventaris.onroerendergoed.be/erfgoedobjecten/51327>

10 - Camiel Ameyestraat 25-29

Directeurswoning met achterin gelegen borstelfabriek "La broserie industrielle" (zie naamplaatje poort), gebouwd in opdracht van E. de Ber. Naar verluidt circa 1930 gesticht in de Marktstraat en in 1937 overgebracht naar de Camiel Ameyestraat.

Art-deco-enkelhuis, zie geometrische ornamenten (bolornament), van 1937 zie gevelsteen, naar ontwerp van A. Bauwens (Moescroen). Bakstenen lijstgevel van twee traveeën en twee bouwlagen; plint van arduin en breuksteen met opgelegde rode voegen. Venstertravee gemarkeerd door rechthoekige erker; vensterregister. Typisch verhoogde deurtravee met decoratief metselwerk en smalle muurdam van zwarteglazuurde tegels. Geprofileerd portaal met glas in lood boven- en zijlicht.

Art-deco-interieur, zie de geometrisch uitgewerkte trap en de marmeren schouw in de woonkamer. Oorspronkelijke fabriek bestaande uit drie parallelle bakstenen volumes onder pannen sheddaken. Typische kelder waar het kostbare materiaal wordt bewaard onder meer haren, baleinen,... Behouden machinepark uit de jaren 1930 aangedreven door elektromotoren.

- Stedelijk Archief Izegem, Bouwvergunningen, 65/ 1937.

<https://inventaris.onroerendergoed.be/erfgoedobjecten/51330>

11 - Camiel Ameyestraat 43-45

Eenheidsbebouwing van acht arbeiderswoningen, gebouwd in opdracht van de borstelfabriek.

Bakstenen enkelhuizen volgens repeterend schema, elk twee traveeën en twee bouwlagen onder pannen zadeldaken. Getoogde vensters met veelal behouden schrijnwerk, ook luiken.

<https://inventaris.onroerendergoed.be/erfgoedobjecten/51331>

12 - Dirk Martenslaan 3

Goederenopslagplaats van de NMBS

Bron: Vanderhisplie, Eelkje, 01-06-2009, ©Vlaamse Gemeenschap

Auteursrechten: All rights reserved

Nr. 3. Voormalige goederenopslagplaats van de NMBS cf. tegeltableau, opgetrokken in begin XX, ter vervanging van het te klein geworden goederenstation van 1883-1884, dat gelegen was in de huidige Stationsstraat. In gebruik tot 1992 en sinds 1994 drukkerijmuseum van het bedrijf Strobbe. Langgerekte gevel van dertien trav., met lager aanpalende vleugel van twee trav.; zadeldak (n // straat, mechanische pannen). Lichte bakstenen lijstgevel op plint van rode baksteen. Gevel geritmeerd door afwisseling van blinde muuropeningen en poorten. Centrale smeedijzeren luifel, als enige overblijvende, cf. kraagstenen (de overige verdwenen in de jaren 1970). Behouden interieur, thans ingericht als drukkerijmuseum: de voormalige opslagplaats met Polonceauspant herbergt talrijke drukpersen, de kantoren zijn gemoderniseerd in de jaren 1970 en zijn heden heringericht als typisch bureel van een drukkerij, met behoud van authentiek lokettenmeubilair.

Bron: De Gunsch, Ann; Metdepenninghen, Catheline & Vanneste, Pol

Auteursrechten: All rights reserved

Auteur: [Onroerend erfgoed Vlaanderen](https://www.routeyou.com/nl-be/location/view/49434334/goederenopslagplaats-van-de-nmbs)

<https://www.routeyou.com/nl-be/location/view/49434334/goederenopslagplaats-van-de-nmbs>

13 - Dweersstraat 8

Voormalige burelen en werkplaats van de borstelfabriek van A. Sintobin gelegen in de Meensestraat (heden afgebroken). Diephuistype van 1924 en naar ontwerp van Valère Buyse (?); twee bouwlagen onder pannen zadeldak. Bakstenen trapgevel verlevendigd door middel van gele sierbaksteen; gecementeerde

pui met garage onder ijzeren I-balk; schampstenen. Ovaal medaillon met beschilderde naam van het borstelmerk: "*l'Incomparable / Marque Déposée*" in de top.

- Stedelijk Archief Izegem, Bouwvergunningen 16/ 1924.
<https://inventaris.onroerendergoed.be/erfgoedobjecten/51335>

14 - Dweersstraat 15

Voormalige meubelmakerij-winkel van 1913, naar ontwerp van Louis Verstraete (Izegem). Breedhuis van drie en vier traveeën en twee bouwlagen onder pannen zadeldak. Bakstenen lijstgevel met verzorgd metselwerk zie gebruik van witte sierbaksteen voor muurbanden; arduinen plint. Verdiepte korfboogvensters onder doorlopende driuiplijst van gele baksteen; bovenlichten met houten roede-verdeling; gekleurd glas voor de tweede bouwlaag. Gevelbreed verdiept casement met overschilderde naam: "*L. Vanderhaeghe*" zie bouwplan, als puilijst boven het breed centraal benedenvenster tussen twee vleugeldeuren.

- Stedelijk Archief Izegem, Bouwvergunningen 13/ 1912-1914.
<https://inventaris.onroerendergoed.be/erfgoedobjecten/51337>

15 - Dweersstraat 32

Sobere **art-decovilla** van 1928, naar ontwerp van P. Gits (?), **in opdracht van schoenfabrikant A. Clement**. Gelegen midden in een beboomde tuin, aan de straat afgezet door bakstenen muurtje; ten westen, houten tuinpaviljoen op achthoekige plattegrond. Smeedijzeren poortje tussen twee bakstenen pijlers leidt via trap en arduinen bordes naar ingesneden portaal; arduinen balustrade bekroond door siervazen. Bakstenen gebouw van twee bouwlagen geaccentueerd door gecementeerde fries waarboven overstekende houten kroonlijst. Brede deurtravee afgelijnd door lisenen met verdiepte muurvlakken; gestileerde rozenmotieven ter hoogte van de dakkapel. Rechthoekige vensters met oren; geometrische motieven. Geaccentueerd portaal met gestileerde zuilen; fraai uitgewerkte smeedijzeren deur. Achtergevel gemarkeerd door doorgetrokken driezijdige erker. Vierhoekige plattegrond met rechts hal en keuken en links eetplaats en salon. Ruime hal verlicht door middel van grote vensters in de zijpuntegevel; vloer van cementtegels en houten bordestrap in geometrische art-decostijl; strak uitgewerkte trappaal en smeedijzeren traphek. Bepoetste plafonds; fries met palmetmotief. Eenvoudige marmeren schouwen. Keuken met bewaarde cementtegelvloer. Kamers en badkamer op de bovenverdieping.

- Stedelijk Archief Izegem, Bouwvergunningen 25/ 1928.
<https://inventaris.onroerendergoed.be/erfgoedobjecten/51338>

16 - Gentseheerweg 61

Zogenaamd "**Villa Rust na arbeid**", zie gevelsteen van 1945, naar ontwerp van E. Allewaert (Izegem), nog enigszins in de lijn van de interbellumarchitectuur. Dubbelhuis met parement van oranje baksteen en gebruik van witte simili-natuursteen voor muuromlijstingen. Bepalende gebogen hoektrav. met drielichten. Glas-in-loodbovenvensters. Licht inspringend portaal met bordes; bekroond door balkon met buisprofiel. Traditionele plattegrond. Links, voormalige venstertravee verbouwd tot garage. **Naar verluidt achterin liggende voormalige schoenfabriek "Vandeputte"**.

- Stedelijk Archief Izegem, Bouwvergunningen 77/ 1945.
<https://inventaris.onroerendergoed.be/erfgoedobjecten/51340>

17 - Gentsestraat 22

Voormalige pianofabriek en muziekhandel. Neoclassicistisch getint enkelhuis van 1871; drie traveeën en drie bouwlagen onder schilddak. Bepoetste bakstenen lijstgevel op arduinen plint. Horizontale gevelbelijning door pui, doorgetrokken onderdorpels en geprofileerde kroonlijst met tandlijst. Getoogde muuropeningen in geprofileerde omlijsting met oren; bewaarde ramen. Aangepaste begane grond. Beschilderd opschrift piano op de linker zijgevel.

- Stedelijk Archief Izegem, Bouwvergunningen 2/ 1825-1874.
- VANDROMME A., *Izegem vroeger, beeld van een stad*, Izegem, 1989, p. 211.
<https://inventaris.onroerendergoed.be/erfgoedobjecten/51347>

Voormalige "brouwerij/carpentier", zie opschrift in het casement boven de toeganspoort met leeuwenkop in reliëf refererend aan de bijkomende naam "de gouden leeuw", in werking vanaf 1840 tot circa 1941. Gebouwencomplex met verschillende vleugels gegroepeerd rondom gekasseide binnenplaats: koetspoort, brouwerswoning en kantoor ten noorden; mouterij en ast ten westen; paardenstallen, graanmagazijnen, kuiperij met gistings- en opslagkelders, paardenstallen en gebouw voor stoommachine ten oosten. De eigenlijke cascadebrouwerij en het biermagazijn bevinden zich ten zuiden. Ten noorden en ten oosten behouden fraaie landschapstuin.

Historiek

1839-1840: aankoop van de gronden van de voormalige blekerij Strobbe en oprichting van de brouwerij.
1856: aankoop van het huis F. Vandemoortele, gevolgd door verschillende aanpassingen; uitbreiding van de brouwerij aan Papestraatzijde; verbouwing van magazijn en werkplaats.
1861: verdere uitbreidingen met magazijnen.
1862: plaatsing van een stoommachine van 8 pk.
1875: uitbreiding van de eigenlijke brouwerij met een stoombierbrouwerij.
1890: verbouwingen, onder meer opbouw van een mouterij; vervanging van de vorige stoommachine door een krachtigere van 10 pk.
Circa 1905: uitbreiden van het woonhuis aan Papestraatzijde met twee traveeën, zie bouwplan, heden de twee onbepleisterde rechter travee + uitbreiding zijde Gentsestraat met onder meer kantoorvleugel in neo-Vlaamserenaissance-stijl.
1906: uitbreiding van de brouwerij; aankoop van de nieuwe stoommachine van 27 pk, is thans nog aanwezig.
1929: een deel van de brouwerijgebouwen worden ingericht als zijdeveverij. Later verbouwd tot meubelfabriek Clarysse; tot 1998.
Tijdens de Tweede Wereldoorlog: de koperen ketels werden in beslag genomen door het Duitse leger. De brouwerij werd niet meer heropgestart.

Beschrijving

Gentsestraat nummer 30. Brouwerswoning. Neoclassicistisch getint hoekpand uit het tweede kwart van de 19de eeuw, (zie bouwplan); acht + drie traveeën en twee bouwlagen onder schilddak (nok parallel aan de straat, mechanische zwarte pannen); circa 1856 een eerste maal uitgebreid zijde Papestraat met één travee; een tweede uitbreiding met twee traveeën dateert van 1905, zie bouwnaad. Op het oorspronkelijke bouwplan wordt de tweede travee links aangegeven als deuropening, thans vensteropening. Bepleisterde en beschilderde bakstenen lijstgevels op arduinen plint; rechthoekige kelderopeningen; houten kroonlijst waaronder fries met rechthoekige spiegels. Rechthoekige vensters; smeedijzeren vensterbalustrade op de bovenverdieping en persiennes op de begane grond. Eclectisch *interieur*. Hal met zwart-witte marmeren vloerbekleding en houten trap met kwart en ijzeren spijlen. Rechts, enfilade van salons met bepleisterde plafonds, parketvloer en behouden marmeren schouw en zijden wandbekleding. Links, uitbreiding van 1905, naar ontwerp van architect Jules Vercoetere (Izegem): diephuis in neo-Vlaamserenaissance-stijl van drie traveeën en twee bouwlagen onder pannen zadeldak. Bakstenen trapgevel met verwerking van arduin onder meer voor de geblokte arduinen plint en andere functionele en decoratieve elementen; verdwenen topstuk, behouden sierankers. Typisch zijn de speklagen en doorgetrokken waterlijsten ter hoogte van de geprofileerde tussendorpels van de rechthoekige vensters met veelal gedeeld bovenlicht; tot dezelfde neostijl behoren de ontlastingsbogen met aanzet- en sluitsteen, laatst genoemde verrijkt met leeuwenkopjes, zie naam brouwerij. In de geaccentueerde middentraveeën worden eerder neoclassicistische vormen verwerkt als het zwaar en uitgewerkt hoofdstel van het deurvenster met balusterbalkon op zware consoles. Blinde benedenvensters met getraliede bovenlichten. Kantoorruimten op de begane grond. Aanleunende poort met arduinen posten onder ijzeren I-balk en hoofdstel voorzien van het casement met opschrift, zie hoger en aflijnende tandlijst. Bewaarde schamppalen. Achterin gelegen, de tuin (zie hoger). Overige bedrijfsgebouwen van twee à drie bouwlagen opgetrokken uit rode, verankerde baksteen, al dan niet beschilderd en onder pannen bedaking. Gevels aan de straat geritmeerd door de blinde venstertraveeën. Voormalige mouterij van 1890, zie bouwplan. Fraai uitgewerkte gevel van verankerde baksteen aan de erfzijde; drie bouwlagen onder pannen zadeldak; afgeschuinde rechter zijgevel. Lijstgevel centraal doorbroken door houten laadluik onder dakstoel. Variatie door middel van verschillende muuropeningen:

begane grond geritmeerd door rondboognissen alternerend doorbroken door rondboogvensters; blinde médaillons in de zwikken. Kleine getoogde vensters in geriemde bakstenen omlijsting op de tweede bouwlaag en halfronde op de derde. Deels behouden eest met geprefabriceerde eeststoof. Troggewelfjes tussen ijzeren I-balken.

Machinekamer met behouden stoommachine van het Izegems constructiehuis Paret-Missiaen en stoomketel van 1906, type Cornwall, gefabriceerd door de gebroeders Mahy (Wondelgem).

Ten noordoosten van de machinekamer, tegen de achtergevel van de stallen, deels behouden schouw gedateerd 1863.

- Stedelijk Archief Izegem, Bouwvergunningen 1/ 1825-1874, 5/ 1887-1892 (1890), 9/ 1903 (1905), 11/ 1905-1906.
- Kadaster West-Vlaanderen.
- LERMYTE J.M., *Brouwerij Carpentier*, Open Monumentendag, 1997, z.p.
- ROOSE CL., *Industriële inplantingen te Izegem, 1830-1914. Methodologische en heuristische benadering van de industriële archeologie*, onuitgegeven licentiaatsverhandeling, Rijksuniversiteit Gent, 1974-1975, 6 dln., p. 75-80.

<https://inventaris.onroerenderfgoed.be/erfgoedobjecten/51349>

19 - Gentsestraat 74A

Tuinpaviljoen met duifhuis

Bron: Vanderhispsallie, Eelkje, 01-06-2009, ©Vlaamse Gemeenschap

Auteursrechten: All rights reserved

Voormalig tuinhuisje met op de bovenverdieping duivenhok, van 1906, aansluitend bij de cottage-architectuur, zie imitatievakwerk en sterk overkragend dakstoel, windborden enz. Oorspronkelijk een aanhorigheid van het herenhuis van schoenfabrikant L. Defauw, eveneens gelegen aan de Gentsestraat en afgebroken in 1993. Gediversifieerde geel-oranje baksteenbouw onder overkragend pannen wolfs- en zadeldak, rustend op korbelen. Kruising gemarkeerd door dakruiter onder ingesnoerd zeszijdig dak. Duiventil ingewekt in de dakkapel. Deel van de benedenverdieping opgevat als rondboogarcade op arduinen zuilen. Rechthoekige vensters, onder meer arduinen kruisvensters, waarboven rondboogfries met onder meer arduinen druiplijstje. Houtwerk met kleine roedeverdeling. De begane grond huisde oorspronkelijk een berging en wasgelegenheid.

Bron: De Gunsch, Ann; Metdepenninghen, Catheline & Vanneste, Pol (2001)

Auteursrechten: All rights reserved

Auteur: [Onroerend erfgoed Vlaanderen](https://www.routeyou.com/nl-be/location/view/49471535/tuinpaviljoen-met-duifhuis)

<https://www.routeyou.com/nl-be/location/view/49471535/tuinpaviljoen-met-duifhuis>

20 - Gentsestraat 76

Gelegen aan de hoek met Groenstraat. **Vrijstaande villa**, deels ommuurd, van 1933, naar ontwerp van P. Viérin (Brugge), **in opdracht van schoenfabrikant Defauw**; voorgevel gewijzigd en uitgebreid in 1943, naar ontwerp van L. Viérin (Brugge), zie bouwplan en bouwnaad. Dubbelhuis van twee bouwlagen en souterrain onder zadeldak (nok parallel aan de straat, mechanische zwarte pannen); klimmende dakkapel. Uiterste travee oplopend in puntgevel. Brede rechthoekige vensters; rondboogdeur in natuurstenen omlijsting; bordes.

- Stedelijk Archief Izegem, Bouwvergunningen 50/1933, 74/1943.

<https://inventaris.onroerenderfgoed.be/erfgoedobjecten/51353>

21 - Heilig Hartstraat 19

Voormalige borstelfabriek "Wybo", die thans de "Chocolaterie Verschaete" en "Bekafun" herbergt.

Gesticht eind 19de eeuw en volgens kadastrale gegevens sinds 1909 gevestigd in de Heilig-Hartstraat. Volgens bouwplannen dateren de oudste gebouwen van 1907, naar ontwerp van Ch. Laloo (Harelbeke) en werd de fabriek in 1912 uitgebreid met een "houtmakerij" onder sheddaken, naar ontwerp van C. Spriet-Cantaert (Izegem). Het huidige uitzicht, naar ontwerp van C. Spriet (Izegem) dateert van 1929. Achterin gelegen onderkelderd fabrieksgebouw op L-vormige plattegrond. Bakstenen lijstgevel verlevendigd door het gebruik van witte sierbaksteen onder meer voor muurbanden, ontlastingsbogen en casementen. Laatst genoemde werden grijs overschilderd. Getoogde muuropeningen.

- Stedelijk Archief Izegem Bouwvergunningen 12/ 1907-1908, 13/ 1912-1914, 30/ 1929.
- *Dit is West-Vlaanderen*, p. 655.
- ROOSE Cl., *Industriële inplantingen te Izegem, 1830-1914. Methodologische en heuristische benadering van de industriële archeologie*, Onuitgegeven licentiaatsverhandeling, Rijksuniversiteit Gent, 1974-1975, 6 dln., p. 724-725.

<https://inventaris.onroerenderfgoed.be/erfgoedobjecten/51372>

22 - Hondstraat 3

Voormalige maalterij (?) van 1878. Witbeschilderde bakstenen lijstgevel van drie/vier traveeën en twee en een halve bouwlaag onder schilddak (nok parallel aan de straat, Vlaamse pannen); grijsbeschilderde plint. Typerend laadluik. Getoogde vensters met bewaard schrijnwerk; deur met gedeeld bovenlicht. Links, latere poort onder ijzeren I-balk ter vervanging van een venster en een deur onder het laadluik.

- Stedelijk Archief Izegem, Bouwvergunningen 3/ 1875-1882.

<https://inventaris.onroerenderfgoed.be/erfgoedobjecten/51374>

23 - Kachtemsestraat 13

Tweegezinswoning in art-decostijl

Bron: Vanderhisplie, Eelkje, 01-06-2009, ©Vlaamse Gemeenschap

Auteursrechten: All rights reserved

Nr. 13-15. Art-decotweewoonst van 1925, cf. jaartal, van de vlasrotersfamilie Vanacker; vormt uitbreiding van de heden erachter liggende woning van 1922. Omliggende, beboomde tuin. Villa van drie bouwl. en twee venstertrav. op de straatgevel onder plat dak met sterk overkragende, geprofileerde kroonlijst, voorheen voorzien van een balustrade. Betonconstructie, cf. vloerplaten en bedaking. Gecementeerde lijstgevel verfraaid met witgeschilderde art-decomotieven o.m. op de consoles van de tweede bouwl. en ter hoogte van de lateien. Horizontale markering d.m.v. doorgetrokken lekdrempels, dito lateien en kroonlijst op consoles ter hoogte van de tweede bouwl. Symmetrisch, trapsgewijs verbredend grondplan; kleine portalen in de zijgevels, mozaïekvloer met resp. initialen VD en DV (Vanacker-Demeulenaere en omgekeerd). Voorgevel gemarkeerd door twee driezijdige bow windows doorgetrokken over twee bouwl. en bekroond met ijzeren balkonhekken; ertussen, nis met H. Hartbeeld. Rechth. vensters, deels met bewaard houtwerk. Deels getraliede paneeldeuren, voorzien van glas-in-lood ; ook glas-in-loodbovenlicht. Interieur. Mozaïek cementtegelvloer in voorste woonkamers. In oorsprong mozaïekvloer van portiek doorlopend in traphal, bij nr. 13 heden onder vernieuwde vloer; marmeren lambriserings. Zwierige kerselaren trappaal en balustrade van steektrap, leidend naar overloop met decoratieve consoles. Op tweede bouwl. grijze granitovloer afgeboord met mozaïekband en rode granito; decoratief uitgewerkte deuren met groen en geel glas. Vlaszolder op de derde bouwl., met behouden katrol op rails voor ophalen van het vlas. Achterin gelegen bedrijfsgebouw heden omgebouwd tot garage. Referentie(s) Boucquet W., *De vlasnijverheid in onze regio*, (Boucquet W., Werbrouck R., *Kroniek van Groot-Izegem*, 1993, Izegem, p. 23).

Bron: De Gunsch, Ann; Metdepenninghen, Catheline & Vanneste, Pol

Auteursrechten: All rights reserved

Auteur: [Onroerend erfgoed Vlaanderen](https://www.routeyou.com/nl-be/location/view/49424380/tweegezinswoning-in-art-decostijl)

<https://www.routeyou.com/nl-be/location/view/49424380/tweegezinswoning-in-art-decostijl>

24 - Kasteelstraat 15

Borstelfabriek The Giraffe Brushworks

Bron: Moeykens, Sofie, 01-08-2012, ©Bieradar

Auteursrechten: All rights reserved

Nr. 20. Voormalige borstelfabriek z.g. "The Giraffe Brushworks" cf. bouwplan; opgericht door E. Werbrouck in 1897 cf. gevelsteen, vlg. kadaster verbouwing van twee huizen. Uitgebreid in 1911. Vlg. bouwplan gevelaanpassing in 1928. In de jaren 1980 wordt de begane grond aangepast cf. garage en deur en worden de bedrijven ingenomen door de firma Strobbe bvba. Langgestrekte bakstenen lijstgevel van negen trav en twee bouwl. onder pannen zadeldak. Gevel in oorsprong doorbroken door gebogen fronton met fabrieksnaam, thans verdwenen. Horizontale belijning door de doorgetrokken boven- en onderdorpels van de rechth. vensters, de overhoekse muizentandfries en overkragende kroonlijst. Achterin gelegen "werkplaatsen" gegroepeerd rondom binnenkoer. Verder aansluitende bakstenen volumes (vier beuken)

onder sheddaken. Aangepast interieur, doch met behoud van de kelders met troggewelfjes. Referentie(s) SAI Bouwv. 23/ 1928. SAI Hinderlijke inrichtingen, dossiers nr. 271-311 , nr. 298. ROOSE CL., Industriële inplantingen te Izegem, 1830-1914. Methodologische en heuristische benadering van de industriële archeologie. Onuitgegeven licentiaatsverhandeling, RUG, 1974-1975, 6 dln., p. 715-716.
Bron: De Gunsch, Ann; Metdepenninghen, Catheline & Vanneste, Pol
Auteursrechten: All rights reserved
Auteur: [Onroerend erfgoed Vlaanderen](https://www.routeyou.com/nl-be/location/view/49426274/borstelfabriek-the-giraffe-brushworks)
<https://www.routeyou.com/nl-be/location/view/49426274/borstelfabriek-the-giraffe-brushworks>

25 - Klare Gracht

Voormalige watertoren te dicht bij snelweg om te dienen als uitkijkpunt en kunstproject
IZEGEM De voormalige watertoren aan de Izegemse Klare Gracht zal dan toch geen uitkijkpunt en kunstproject worden. Volgens Westtoer ligt de watertoren te dicht bij de autosnelweg E403.

Valentijn Dumoulein 12-02-21, 09:52 **Laatste update:** 12-02-21, 17:12

"Het projectvoorstel om de watertoren om te bouwen tot een uitkijkpunt en een geïntegreerd kunstproject kreeg veel bijval bij Izegemnaars en er kwamen ook veel positieve reacties van buiten de regio", zegt schepen van Cultuur en Erfgoed Kurt Himpe (N-VA). "We zagen met het prachtige projectvoorstel dat uitgewerkt werd door kunstenaar Elias Cafmeyer een mooie combinatie van erfgoed, kunst en beleving en een meerwaarde voor het nabijgelegen provinciaal domein Wallemote-Wolvenhof. Alle ingediende projectvoorstellen werden beoordeeld en de watertoren ligt dus blijkbaar te dicht bij de E403, wat volgens ons net een meerwaarde zou zijn. Westtoer oordeelt ook dat er te veel kunst verwerkt werd in het projectvoorstel."



De huidige staat van de vlastoren aan de Klare Gracht in Izegem. © rv

Stille erfgoedgetuige van vlasverleden

Het is nu uitkijken wat er verder zal gebeuren met de voormalige watertoren. "Het was de bedoeling om na een goedkeuring door Westtoer verdere stappen te zetten om het project verder concreet uit te werken met verschillende partners en de huidige eigenaar van de watertoren. Deze plannen worden nu jammer genoeg gedwarsboomd door de beoordeling van het dossier door Westtoer", zegt schepen Kurt Himpe. De aanleg van het leidingsysteem door twaalf vlassoepnemers uit Izegem, Sint-Eloois-Winkel en Lendelede gebeurde in 1958 en bestond uit een netwerk van 8,5 kilometer en de watertoren. Eind 2013 werd het systeem buiten werking gesteld. In 2018 werd op initiatief van Kurt Himpe die toen ook provincieraadslid was onderzocht of het systeem opnieuw kon geactiveerd worden. Maar het leidingsysteem was op te veel plaatsen onbruikbaar geworden en de huidige concentratie van groentebedrijven lag te ver van het waterleidingsysteem. "De voormalige watertoren zal dus tot nader order een stille erfgoedgetuige van het vlasverleden blijven", besluit Kurt Himpe.

<https://www.hln.be/izegem/voormalige-watertoren-te-dicht-bij-snelweg-om-te-dienen-als-uitkijkpunt-en-kunstproject-ae314b1e/>

26 - Krekelstraat 129-131

Voormalige borstelfabriek "Etablissement Genson & Cie", met bijhorende woning.

Deels vrijstaande villa met afzonderlijke garage links, opgetrokken in 1936 naar ontwerp van Carlos Beyaert (Izegem). Art-decogetint, zie bolement, bakstenen dubbelhuis met puntgevel onder hoogopgaande pannen zadeldaken (mechanische Vlaamse pannen). Rechthoekige vensters met vernieuwd schrijnwerk. Overluifeld portaal; bordes en bovenlicht. Toegang leidt naar vestibule en centraal trappenhuis, waarrond de verschillende kamers gegroepeerd zijn.

Links ervan, voormalige fabrieksgebouwen, waarvan de oudste gebouwen volgens bouwplan dateren van 1931, naar ontwerp van A. Spriet (Izegem); de pannen sheddaken worden opgevangen door pilasters opgenomen in de bakstenen zijgevels; latere uitbreidingen in 1936 in 1941, naar ontwerp van Carlos Beyaert. Vermeldenswaardig is de behouden bakstenen schoorsteen.

- Stedelijk Archief Izegem, Bouwvergunningen 41/ 1931, 63/ 1936, 71/ 1941.

<https://inventaris.onroerendergoed.be/erfgoedobjecten/51424>

27 - Krekelstraat 130-132

Voormalige brandweerkazerne, sinds 1984 Rode Kruis, **en woonhuis**. Imposant hoekpand in geometrische art deco met beeldbepalende "droogtoren", opgetrokken in 1929-1930, naar ontwerp van Carlos Beyaert (Izegem). Functionele rode baksteenbouw op breukstenen plint. Twee bouwlagen onder plat dak. Het arsenaal, de ingang en kleedkamer worden aangegeven door de keperbogige poorten en geprofileerde getoogde deuren. Voorts gevelritmering door de getrapte vensterisaliëten bekroond door driezijdige pseudo-frontons en staande blokkenvensters; deels vernieuwd. Markante toren met contrasterende gecementeerde top en benadrukte hoeken door geprofileerde pilasters. Behouden ordonnantie en detaillering behalve aan de Ommegangstraatzijde waar twee poorten verbouwd zijn tot één. Krekelstraat nummer 130, woonhuis met geometrische uitgewerkte gevel getypeerd door licht overkragende dakvensters.

- Stedelijk Archief Izegem, dossier aanbesteding.

<https://inventaris.onroerendergoed.be/erfgoedobjecten/51585>

28 - Meensesteenweg 3

Zogenaamd "Izegemse cichoreifabriek". Enkelhuis van drie traveeën en twee bouwlagen opgetrokken in 1932 en uitgebreid met de rechter poorttravee van drie bouwlagen in 1941. Sobere bakstenen lijstgevel op arduinen plint, verfraaid door verticaliserende lisenen en licht vooruitspringende deurtravee. Rechts, boven de kroonlijst doorgetrokken poorttravee. Getoogde vensters met arduinen sluitsteen; huidige winkelpui ingeschreven in de vroegere segmentboogpoort. Hoge poort onder ijzeren I-balk en rondboogluiken in de aanbouw.

- Stedelijk Archief Izegem, Bouwvergunningen 44/ 1932, 72/ 1941.

<https://inventaris.onroerendergoed.be/erfgoedobjecten/51510>

29 - Nederweg 13-15

Burgerwoning met achterin gelegen voormalige borstelfabriek zogenaamd "Brosserie du Coq Hardy" gesticht in 1897 door Frederik Bourez-Mullier. Bakstenen dubbelhuis van 1897-1898, van vijf traveeën en twee bouwlagen onder pannen zadeldak. Horizontale gevelbelijning door middel van muurbanden van zwarte baksteen, arduinen waterlijsten en doorgetrokken onderdorpels. Getoogde vensters; borstwering met rechthoekige muurvlakken en tandfries. Rechts, aanpalende poorttravee in oorsprong één bouwlaag onder zadeldak; leidt naar de achterin gelegen bedrijfsgebouwen. Later uitgebreid tot drie bouwlagen; muurkapel.

<https://inventaris.onroerendergoed.be/erfgoedobjecten/51534>

30 - Nederweg 27-29

Twee woonhuizen van 1901 behorend bij de borstelfabriek, en met achterin gelegen bedrijfsgebouwen. Bakstenen lijstgevels van elk drie traveeën en twee bouwlagen onder geknikt zadeldak. Horizontale

gevelbelijning door overhoekse muizentandfries en druiplijst. Deels behouden schrijnwerk, zie benedenvensters met uitgewerkte naald (nummer 27).

- Stedelijk Archief Izegem, Bouwvergunningen 7/1897-1898, 8/ 1899-1902.
- ROOSE CL., *Industriële inplantingen te Izegem, 1830-1914. Methodologische en heuristische benadering van de industriële archeologie*. Onuitgegeven licentiaatsverhandeling, Rijksuniversiteit Gent, 1974-1975, 6 dln., p. 46-49.

<https://inventaris.onroerenderfgoed.be/erfgoedobjecten/51535>

31 - Noordkaai / Zuidkaai

Kanaal Roeselare-Leie Izegem

Vanaf de centrale brug heb je een mooi uitzicht op het Kanaal Roeselare-Leie. Je krijgt meteen ook een indruk van de grote rol die de waterweg gespeeld heeft - en nog altijd speelt - in de industriële ontwikkeling van de streek.

Vlaanderen heeft al in de middeleeuwen een wijdvertakt transportnetwerk van rivieren, kanalen en zelfs beken.

Als de Mandel vanaf de 14de eeuw minder goed bevaarbaar wordt, gaan er dan ook meteen stemmen op om de waterloop te kanaliseren. Plannen worden gemaakt, afgevoerd en weer bovengehaald, maar het zal uiteindelijk nog vijfhonderd jaar duren voor de Belgische overheid beslist een kanaal aan te leggen tussen Roeselare en de Leie.

Dat wordt tussen 1863 en 1872 met schop en houweel uitgegraven. Het is 16,7 kilometer lang en kost ongeveer één miljoen frank. Al snel na de oplevering wordt het verbreed en verdiept, iets wat in de loop der jaren nog een paar keer zal gebeuren. Nu is het zowat veertig meter breed en geschikt voor schepen tot 1350 ton.

Het kanaal geeft een grote impuls aan de industriële ontwikkeling van de streek, zeker vanaf de jaren 1930. Vooral nijverheden die werken met bulkgoederen komen zich langs de boorden vestigen - bulkgoederen kan je makkelijk en goedkoop per schip vervoeren. Een goed voorbeeld is Vanden Avenne aan de Zuidkaai, duidelijk te zien hier vanaf de centrale brug.

Het kanaal is vrij uniek omdat het geen waterlopen met elkaar verbindt. In de haven van Roeselare loopt het dood, schepen moeten er omkeren en terugvaren.

Auteursrechten: Creative Commons

Auteur: [Westtoer's bezienswaardigheden](#)

<https://www.routeyou.com/nl-be/route/view/9863242/wandelroute/kerelspad>

32 - Onze-Lieve-Vrouwestraat 12

Voormalig, magazijn, remise en paardenstal zie bouwplan, in 1903 gebouwd **in opdracht van fabrikant Vandekerckhove**. Twee brede poorttraveeën en twee bouwlagen onder zadeldak (nok parallel aan de straat, Vlaamse pannen). Lijstgevel van donkere baksteen doorbroken door centrale trapgevel; arduinen dekstenen, onderdorpels, sluitstenen en kraagstenen. Rondboogpoorten op de begane grond. Korbogige muuropeningen op de bovenverdieping; bewaard houtwerk.

Links, twee aansluitende diephuizen met trapgevel van 1913, naar ontwerp van C. Spriet (Izegem), afwijkend van bouwplan. Blinde rondboogfries verlevendigd door witte sierbaksteen; aangepaste muuropeningen. Muurkapel.

- Stedelijk Archief Izegem, Bouwvergunningen 8/ 1899-1902.

<https://inventaris.onroerenderfgoed.be/erfgoedobjecten/51592>

33 - Papestraat 21

Alleenstaande woning bij de voormalige schoenfabriek Tanghe & Fils (merknaam La Chimère). Gesticht in 1897 door Cyriel Tanghe en vanaf 1914 overgeschakeld naar de mechanische productie van schoenen; afgebrand in 1970. Art-decogetint dubbelhuis gebouwd in 1930, naar ontwerp van architect H. Du Bois (Antwerpen), in opdracht van G. Tanghe; vier traveeën en twee bouwlagen onder pannen zadeldak. Lijstgevel van gediversifieerde geel-oranje baksteen op afgeschuinde sokkel van arduin. Hoger oplopende deurtravee afgelijnd door hoeklisenen. Rechthoekige vensters met afgeschuinde bovenhoeken; typische getande lateien eveneens met afgeschuinde bovenhoeken. Geprofileerde rechthoekige deur onder luifel; bovenlicht. Oorspronkelijke garagepoort vervangen in 1998.

- Stedelijk Archief Izegem, Bouwvergunningen 40/ 1931.
<https://inventaris.onroerendergoed.be/erfgoedobjecten/51604>

34 - Prins Albertlaan 1

Gelegen aan de hoek met Vaartstraat. **Vrijstaande villa met omringende tuin, gebouwd in opdracht van van textielfabrikant G. Van Wtberghe, met ten noorden de voormalige linnenweverij "Lainières des Flandres"** (tussen Vaartstraat/Zuidkaai).

Onderkelderde art-decovilla met een zekere cottage-allure, gesigineerd "G. Merlé, Gent" en volgens bouwplan van 1925; één bouwlaag en één zolderverdieping onder de overstekende leien bedaking met kroonlijst op korbelen. L-vormige plattegrond met in de oksel halfronde inkompartij, afgezet door zuilengalerij. Witbepoeterd parement; fries met druivenranken; arduinen plint. Rechthoekige vensters in bakstenen omlijsting. Driedelig portaal met bakstenen bordestrap; drie boogvormige vleugeldeuren; kleine roede-verdeling. Aansluitende kwartronde hal met bordestrap in de hoek; rechts de woonkamer en links de eetkamer met aanpalende "office" en keuken aan tuinzijde. Achtergevel heden aangepast aan de horecafunctie met terras en trap.

- Stedelijk Archief Izegem, Bouwvergunningen 18/ 1925.
<https://inventaris.onroerendergoed.be/erfgoedobjecten/51610>

35 - Prins Albertlaan 31-32, 33, 31/1

Voormalige directeurswoning met achterin gelegen borstelfabriek Kips uit de jaren 1920. In oorsprong imposant herenhuis van negen traveeën, thans gesplitst in drie enkelhuizen van elk drie traveeën en twee bouwlagen onder geknikt zadeldak (nok parallel aan de straat, leien en zwarte mechanische pannen). Eclectisch materiaalgebruik en dito vormgeving. Verankerde bakstenen lijstgevel op arduinen plint, zoals voor die tijd gebruikelijk, verlevendigd door gele sierbaksteen voor muurbanden en ontlastingsbogen. Gevelopstand gemarkeerd door de trapgevel boven de drie linker venstertraveeën en rechter traveeë oplopend in een torenachtig dakvenster onder hoogopgaand schilddak. Rechthoekige vensters op doorgetrokken onderdorpels; centraal balkon; vernieuwd houtwerk.

<https://inventaris.onroerendergoed.be/erfgoedobjecten/51614>

36 - Prinsessestraat 162

Chaussures de luxe

Dat achter dit mooie huis een fabriekje verborgen zit, kom je alleen maar te weten als je de inscriptie boven de poort leest: 'Chaussures de luxe - Cyr. Naessens-Sabbe'.

Bij wat kleinere fabrieken zie je dat eind 19de, begin 20ste eeuw wel vaker: de directeurswoning ligt aan de straatkant; achter het huis heb je dan de fabriek.

De Izegemse schoenindustrie heeft een traditie die terug gaat tot de 18de eeuw. Eén man, Edward Dierick, speelt in de loop van de 19de eeuw een grote rol in de ontwikkeling van de nijverheid. Hij is een verfijnd vakman met een groot cliënteel bij de beau monde. Zijn succes zet andere schoenmakers ertoe aan ook luxeschoenen te gaan produceren. Ze doen dat zo goed dat chaussures d'Iseghem een wereldwijd kwaliteitslabel wordt.

Op haar hoogtepunt, na de Tweede Wereldoorlog, geeft de Izegemse schoenindustrie werk aan ongeveer vijfduizend man, verdeeld over zowat honderd bedrijven. De fabriek van Cyriel Naessens hier in de Prinsessestraat is er daar één van. Er worden van 1920 tot 1955 schoenen van het merk Flambo gemaakt. Tot 1962 neemt het bedrijf Mistiaen de gebouwen over, maar daarna is het gedaan met de schoenenproductie: de Izegemse bedrijven betalen hun werknemers goed en kunnen de concurrentie met de Italiaanse fabrieken en hun lage lonen niet aan. Eén na één moeten ze de deuren sluiten.

Auteursrechten: Creative Commons

Auteur: [Westtoer's bezienswaardigheden](#)

<https://www.routeyou.com/nl-be/location/view/48825525/chaussures-de-luxe>

37 - Reperstraat 61

Borstelfabriek en burgerhuis

Bron: Vanderhisplie, Eelkje, 01-06-2009, ©Vlaamse Gemeenschap

Auteursrechten: All rights reserved

Nummer 59: fabriek van de familie Defoort, heden genaamd "Artilux", gesticht in 1875. Oorspronkelijk borstelfabriek. In 1937 productie van kleine meubelen en fantasieartikelen, die uiteindelijk de borstelfabricatie vervangt; heden horlogekasten. Erfoprit, achteraan op het erf voorheen houten droogloods. Aan "boomplein", i.e. stapelplaats voor hout, resterende rails om hout naar zagerij te brengen. Het oudste gebouw is de voormalige zagerij met ingebouwde, deels behouden ronde schoorsteen. Sheddaken met houten gebint opgevangen door ijzeren colonnetten. Ter hoogte van vroegere machinekamer troggewelf. Kelders voor borstelharen. Gebouw liep voorheen door tot de straatkant, verwoesting door brandbommen van Wereldoorlog II. Uitbreiding naar naastgelegen perceel dateert van vóór 1924, dit gedeelte omvat een vierkante schoorsteen.

Bron: De Gunsch, Ann; Metdepenninghen, Catheline & Vanneste, Pol

Auteursrechten: All rights reserved

Auteur: [Onroerend erfgoed Vlaanderen](#)

<https://www.routeyou.com/nl-be/location/view/49450995/borstelfabriek-en-burgerhuis>

38 - Roeselaarsestraat 23-25

Voormalige woning van lijnwaadfabrikant Paret uit de tweede helft van de 19de eeuw; thans verbouwd tot tweewoonst. Herenhuis van acht traveeën en twee bouwlagen onder pannen zadeldak. Beplesisterde lijstgevel op grijs geschilderde plint. Horizontale belijning, zie pui, kordon, doorgetrokken onderdorpels en geprofileerde kroonlijst met tandlijst en uitgewerkte stenen consoles waartussen casementen. Licht vooruitspringende poorttravee: getoogde poort geflankeerd door ingediepte posten met aansluitende stenen consoles van het bel-etagebalkon; uitgewerkt ijzeren hek; twee voetenschrapers. Getoogde vensters in geprofileerde omlijsting met oren; behouden houtwerk onder meer latere (?) schuiframen op de begane grond. Muurkapel.

Stedelijk Archief Izegem, Hinderlijke inrichtingen, dossiernummers 101-155, nr. 139-141.

<https://inventaris.onroenderfgoed.be/erfgoedobjecten/51623>

39 - Roeselaarsestraat 96

Voormalig herenhuis van 1911 **gebouwd in opdracht van industrieel Fr. De Clercq (eigenaar van [stoomkorsettenfabriek "de zwaluw"](#))**, naar ontwerp van Jules Vercoutere (Izegem); aan de straat afgezet door smeedijzeren hek. Onderkelderd dubbelhuis op L-vormige plattegrond; twee bouwlagen onder geknikt zadel- en schilddak (nok parallel aan de straat, mechanische pannen en leien). Parement van witte baksteen met rijkelijk gebruik van arduin voor onder meer geblokte sokkel; muuromlijstingen, omlopende muurbanden en tandfries in het verlengde van de dorpels, borstwering, en sierelementen. Eclectische ornamentatie: enerzijds grosso modo ontleend aan de traditionele en voornamelijk barokarchitectuur als de stenen drielicht- en kloosterkozijnen en het rondboogportaal met halfzuilen, imposten en gegroefde volutensluitsteen; rond bovenlicht met mascarons in de sleutel; anderzijds typische elementen van het begin 20ste-eeuwse neoclassicisme als médaillons, guirlandes en strikmotief die ook de afgeronde houten erker aan straatzijde verlevendigen. Heilig Hartbeeld onder baldakijn. Verzorgd schrijnwerk, onder meer typische kleine roedeverdeling in de bovenlichten en beglaasde deur met sierlijk ijzeren hek in het portaal dat bekleed is met blauw en gele faiencetegels verder voorzien is van een kleurrijke cementtegelvloer met bloemmotieven. Gecementeerde achtergevel gemarkeerd door de vernieuwde veranda.

Vrij gaaf bewaard eclectisch *interieur* voornamelijk in navolging van de Franse stijlen, doch aangepast aan de huidige commerciële functie (onder meer plaatsen van sanitair). Trappenhal met zenitale verlichting; cementtegelvloer; monumentale bordestrap met kwart en smeedijzeren neo-Lodewijk-XV-leuning. Voormalige salons met fraaie Louis XVI-stucplafonds zie guirlandes, laurierkrans, fakkel en strikmotief; marmeren schouwen. Uitgewerkte vleugeldeuren met onder meer rocailleschelpmotief. Op de bovenverdieping, eveneens doch eenvoudiger stucplafonds en marmeren schouwen.

- Stedelijk Archief Izegem, Bouwvergunningen 14/ 1909-1911.

<https://inventaris.onroenderfgoed.be/erfgoedobjecten/51633>

40 - Roeselaarsestraat 105

Voormalige drukkerij Dooms, gesticht in 1881 door Jean Dooms, in de Sint-Tillostraat en sinds 1897 gevestigd in de Roeselaarsestraat. De drukkerij was voornamelijk gespecialiseerd in gelegenheids- en handelsdrukwerk en boeken.

Twee voormalige winkel-woonhuizen van 1897; zes traveeën en twee bouwlagen onder pannen zadeldak; later verbouwd tot één pand. Met schijnvoegen bepleisterde en beschilderde lijstgevel; arduinen plint. Getoogde vensters in geriemde omlijsting met oren; sluitsteen. Vernieuwd schrijnwerk. Aangepaste begane grond door wijzigen van muuropeningen: verbouwen van winkelpui en vergroten van inrijpoort. Achterin gelegen drukkerij met onder meer vernieuwd parement uit de jaren 1940.

Stedelijk Archief Izegem, Bouwvergunningen 7/ 1897-1898.

<https://inventaris.onroerendergoed.be/erfgoedobjecten/51635>

41 - Roeselaarsestraat 107

Voormalige brouwerswoning, naar ontwerp van A. Spriet (Izegem), gebouwd in 1930 **in opdracht van M. Vandeputte**. Onderkelderd art-decodubbelhuis van vijf traveeën en twee bouwlagen onder zadeldak (nok parallel aan de straat, mechanische pannen). Parement van witgeglazuurde baksteen op arduinen plint, verticaal geritmeerd door pilasters met bolbekroning. Horizontale belijning door muurbanden en kordons van arduin; uitgewerkte attiek onder de kroonlijst op modillons. Rechter venstertravee oplopend in dakvenster met gebogen fronton; driezijdige erker met aansluitend balkon. Afgerond arduinen balkonnetje met smeedijzeren balustrade in de deurtravee; glasdeur met geometriserend hek. Traditionele dubbelhuisplattegrond met centrale gang waarrond de verschillende salons zijn gegroepeerd, maar met eigentijdse binnenhuisinrichting.

Gang met fraaie rode granitovloer afgebiesd met mozaïek; marmeren lambrisering. Hal met fraaie art-decobordestrap, achtergevel, getypeerd door geometrisch uitgewerkte trappaal met gestileerde bloemmotieven; houten lambrisering; drieledige glas-in-looddeuren tussen gang en hal, en hal en terras. Links, salon met parketvloer (visgraatmotief); strakke schouw van groen marmer; bepleisterd plafond; fraaie radiatorkasten. De vierledige deur met behouden groene kleurstelling en glas in lood in het bovenlicht verleent toegang tot de voormalige "smookkamer"; behouden houten schouw. Rechts, voormalige "eetzaal" met houten schouw, bepleisterd plafond met onder meer palmetfries; lambrisering.

- Stedelijk Archief Izegem, Bouwvergunningen 33/1930.

<https://inventaris.onroerendergoed.be/erfgoedobjecten/51637>

42 - Roeselaarsestraat 120

Imposant herenhuis met toegang tot de voormalige brouwerij Vandeputte zogenaamd "De Sterre" van 1887. Eclectisch dubbelhuis met overwegende neoclassicistische inslag; zes traveeën en twee bouwlagen onder mansardedak (nok parallel aan de straat, leien en mechanische pannen); twee klimmende dakkapellen en twee oeils-de-boeuf; het bouwplan voorziet er vier en een gebogen fronton en ijzeren vaan voor de dakkapellen. Voorheen picturaal behandelde, nu overgeschilderde, lijstgevel van baksteen met contrasterende verwerking van arduin voor de sokkel, de belijnende doorgetrokken lekdrempels op consoles, de puilijst en de zware sluitstenen van de getoogde muuropeningen; gekorniste kroonlijst met tandlijst op uitgewerkte houten modillons. Voorts, decoratieve en nu ook beschilderde borstweringen van cementtegels. Benadrukte poort- en deurtravee tussen pilasters; balkon met gebuikt ijzeren hek op zware gecanneleerde consoles boven de huisdeur; het bouwplan voorziet een opschrift "*brouwerij*" in de puilijst boven de korfboogpoort links.

Achterin gelegen brouwerij thans verbouwd tot appartementen; deels behouden schoorsteen.

- Stedelijk Archief Izegem, Bouwvergunningen 5/ 1887-1892 (1887).

<https://inventaris.onroerendergoed.be/erfgoedobjecten/51640>

43 - Roeselaarsestraat 126

Voormalige brouwerswoning van brouwerij Vandeputte zogenaamd "De Sterre" gebouwd in 1909, zie cartouche, naar ontwerp van Jules Vercoutere (Izegem). In oorsprong met achterin gelegen bedrijfsgebouwen die thans zijn afgebroken en vervangen door appartementen.

Enkelhuis van drie traveeën en twee bouwlagen onder mansardedak (nok parallel aan de straat, leien en pannen); twee fraai uitgewerkte dakkapellen. Eclectische lijstgevel met geel bakstenen parement op een sokkel van arduin met verluchttingsroosters; aflijnende natuurstenen balustrade. Vermenging van geïnterpreteerde ornamenten ontleend aan de Franse stijlen in de omlijsting van de vleugel deur en deze van de fenêtres à terre met Franse balkons op de bovenverdieping. Voorts eerder neoclassicistische vormtotaal in de uitgebouwde deurtravee: afgeronde erker met aansluitend balkon van het sterk versierde dakvenster, zie guirlandes, cartouche, médaillon en rozetten.

Interieur. Hal met kleurrijke cementtegelvloer; bepleisterd plafond en wanden. Eenvoudige bordestrap met neoclassicistisch getinte trappaal, zie draperingen. Salons met behouden beschilderde stucplafonds en marmeren schouwen onder meer met bewaard kachelkje.

- Stedelijk Archief Izegem, Bouwvergunningen 14/ 1909-1911.

<https://inventaris.onroerenderfgoed.be/erfgoedobjecten/51641>

44 - Sasstraat 1

Voormalig overweghuisje uit de jaren 1920, geïnspireerd door de Engelse cottagearchitectuur. Eenvoudige baksteenbouw, getypeerd door trapsgewijs opgebouwde voorgevel, onder hoogopgaand pannen (geknipt) zadeldak. Beluikte, houten kruisvensters onder ontlastingsboog. Achtergevel gemarkeerd door recente aanbouw van één bouwlaag onder plat dak.

<https://inventaris.onroerenderfgoed.be/erfgoedobjecten/51877>

45 - Sasstraat 10

Voormalige vleeswarenfabriek. Onderkelderd breedhuis uit eind 19de eeuw - begin 20ste eeuw met vernieuwd voorgevelparement en -ordonnantie uit de jaren 1940. Bakstenen achtergevel verlevendigd door het gebruik van gele sierbaksteen voor muurbanden en ontlastingsbogen. Getoogde vensters met behouden houtwerk. Later toegevoegd, overkragende, terras rustend op gietijzeren zuilen; trap leidt naar tuin. Souterrain met getraliede rechthoekige vensters en deels behouden luiken. Interieur met bepleisterde en beschilderde troggewelfjes.

Lager gelegen bedrijfsgebouw, aansluitend bij de gangbare industriële architectuur zie gevelritmering door middel van de verticaliserende spaarnissen afgelijnd door muizentandfries. Deels aangepaste muuropeningen. Vooruitspringende aanbouw onder pannen zadeldak (nok loodrecht op hoofdgebouw), gemarkeerd door hoekpilasters. Achtergevel gemarkeerd door recente uitbreidingen. Interieur met ijzeren vakwerkspant.

<https://inventaris.onroerenderfgoed.be/erfgoedobjecten/51887>

46 - Sint-Amandsstraat 9

Voormalige leerlooierij, naar verluidt gelegen op de plaats van de Baronie van Sint-Amand en met behoud van een oude muur. Diephuis uit de tweede helft van de 19de eeuw van drie traveeën en twee bouwlagen onder zadeldak (Vlaamse pannen). Verankerde baksteenbouw met gecementeerd puntgevel. Rechthoekige vensters in geprofileerde omlijsting met sluitsteen.

<https://inventaris.onroerenderfgoed.be/erfgoedobjecten/51890>

47 - Sint-Crispijnstraat 41

Vrijstaande villa in art-decostijl van 1935, naar ontwerp van J. Degezelle (Izegem), **gebouwd in opdracht van schoenfabrikant P. Ameye.** Baksteenbouw van drie traveeën en twee en drie bouwlagen onder plat dak. Parement van gele baksteen voor de verticaal opgebouwde en gearticuleerde gevel met verspringende muurvlakken en getrapte volumes. Opvallende, doorgetrokken tussenstijlen van zwartgeglazuurde tegels in de venstertravee, die bovendien licht vooruitspringt in de rechter partij. Inspringende, centrale deurtravee met afgeschuinde linker zijde (lichtinval); balkon met buisprofiel. Rechts, Garagepoort. Traditionele dubbelhuisaanleg, zie bouwplan : centrale gang en trap met kwart, parallel aan de garagemuur; gevelbrede veranda met twee bow windows en bovenlichten.

- Stedelijk Archief Izegem, Bouwvergunningen 58/ 1935.

<https://inventaris.onroerenderfgoed.be/erfgoedobjecten/51895>

48 - Stationsstraat 2

Het eerste **station**, geopend in 1847, was gelegen aan de huidige Stationstraat. Het huidige, sterk aangepaste complex, van 1930-1931, naar ontwerp van P. Nouille en G. Duchateau, omvatte vroeger naast het stationsgebouw ook nog in de rechter vleugel het telegrafiekantoor dat in 1974 is afgebroken voor de aanleg van de verbindingsbrug tussen Emelgem en Izegem. Eenvoudige baksteenbouw aansluitende bij de art deco, zie geometrische vormtaal, verfraaid door contrasterende witgecementeerde gevelvlakken. Langgestrekte lijstgevel van één à twee bouwlagen onder schild- en zadeldaken, -onder meer met wolfseind- (nok parallel aan de straat, mechanische pannen); klimmende dakkapellen.

Lijstgevel van de huidige lokettenvleugel eertijds doorbroken door afgeknotte puntgevel met klok, verticaal benadrukt door de zijrisalieten met doorgetrokken vensteropeningen. Links, lager aanpalende vleugel van één bouwlaag; in de jaren 1970 verhoogd met een vijf traveeën breed dakvenster onder driehoekig pseudofronton tussen postamenten. Volledig aangepast interieur.

- VERBEKE P., *Architectuur in Izegem tijdens het interbellum, een overzicht van de belangrijkste stijlstromingen en de realisaties van de voornaamste architecten*, 3 dln., onuitgegeven licentiaatsverhandeling, RUG, 1997-1998, p. 76-78.
- WAEYAERT FR., LERMYTE J.M. (o.l.v.), *De Droogenbroodroute (1847-1997)*, De spoorlijn 66 Brugge-Kortrijk, Aartrijke, 1997, p. 163-177.

<https://inventaris.onroerendergoed.be/erfgoedobjecten/51404>

Station Izegem

Bron: [Japplemedia](#)

Auteursrechten: Creative Commons 4.0

Het huidige stationsgebouw dateert van de periode 1930-1931. De rechterzijde van het stationsgebouw werd in 1974 afgebroken voor de aanleg van de centrumbrug tussen Emelgem en Izegem, die naast de sporen ook het kanaal Roeselare-Leie overspant. Daarnaast is een volledig intacte goederenloods aanwezig, nog steeds in eigendom van de NMBS. Op de voormalige goederenkoer werd een parkeerterrein voor ruim 400 auto's aangelegd.

Bron: [Wikipedia.org](#)

Auteursrechten: Creative Commons 3.0

Auteur: [Wikipedia](#)

<https://www.routeyou.com/nl-be/location/view/48109848/station-izegem>

49 - Stationsstraat 30

Voormalige "Brosserie l'Hirondelle", gesticht in 1840 door Jules Demeester. In 1887 oprichting van de Maatschappij Demeester en Paret en bouw van een nieuw werkhuis op de huidige plaats. In 1913 wordt de fabriek aangekocht door A. Devolder. In 1962 wordt de productie stilgelegd en worden de fabrieksgebouwen verhuurd aan een breigoedfabrikant. In 1987 aankoop van de vervallen fabriek door het Vlaams Woningfonds. Afbraak van verschillende vleugels, die vervangen worden door nieuwbouw; de directeurswoning, de magazijnen en het stookgebouw blijven bewaard. Daarnaast wordt de gezonde betonstructuur van de werkplaatsen behouden en opnieuw gebruikt. Het project werd geleid door architect G. Soenen en thans biedt de gerenoveerde fabriek plaats aan acht grote gezinnen.

Aan de straat gelegen, beeldbepalend, magazijn van 1890, naar ontwerp van Deconinck en in 1896 uitgebreid (links), in aansluitende bouwstijl. Eerst genoemde wordt vermoedelijk in 1909 verbouwd tot directeurswoning. Drie + twee traveeën en twee bouwlagen onder zadeldak; drie dakkapellen. Opvallende, eerder eclectische interpretatie van regionale elementen. Gebruikelijke baksteenbouw maar op een sokkel van breuksteen met initialen van opdrachtgevers: DM-P; uitgewerkte sierankers. Picturaal effect door invoegen van witgeschilderde simili-natuursteen voor kordon, muuromlijstingen, hoekblokken, spitsboogfries en boogvelden. Combinatie van lijstgevel en rechter trapgevel met boogfries en drielicht en arduinen casement met jaartal: anno 1890 in de top. Rechthoekige tweelichten gevat in rondboognis; doorgetrokken arduinen onderdorpels; vernieuwd schrijnwerk. De centrale korfbogige koetsdoorgang leidt naar de achterin gelegen gebouwen en het voormalig stookgebouw van 1886. Aan de straat gelegen rechthoekig bakstenen (verankerd) gebouwtje dat volgens het dossier van de hinderlijke inrichtingen van 1940 de stoommachine en stoomketel herbergt. Lijstgevel van drie traveeën en twee bouwlagen, doorbroken door dakvenster met geknotte puntgevel; ritmerende spaarvelden afgelijnd door bakstenen fries met uitgelengd dropmotief. Korfbogige vensters met vernieuwd schrijnwerk.

- Stedelijk Archief Izegem, Bouwvergunningen 5/ 1887-1892, 6/ 1893-1896.
- Stedelijk Archief Izegem, Hinderlijke inrichtingen, Dossiernrs. 486-519, nr. 492.
- BLOMME B., *Izegemse Stadswandeling*, p. 16-17.
- ROOSE Cl., *Industriële inplantingen te Izegem, 1830-1914. Methodologische en heuristische benadering van de industriële archeologie*, onuitgegeven licentiaatsverhandeling, RUG, 1974-1975, 6 dln., p. 202-207.

<https://inventaris.onroerendergoed.be/erfgoedobjecten/51919>

50 - Stationsstraat 33

Voormalige schoenfabriek van 1921 van C. Staes en Werbrouck frères (Mandel shoe), vanaf 1938 was de fabriek gevestigd in de Krekelstraat. Later worden de gebouwen verhuurd aan **borstelfabrikant Rogiers**; nu winkel zogenaamd "*Wenerdroom*". Drie traveeën en twee en halve bouwlaag onder pannen zadeldak. Baksteenbouw met gebruik van witte baksteen voor onder meer fries, borstwering en ontlastingsbogen. Boven de kroonlijst doorgetrokken middentravee, afgelijnd door de doorgetrokken penanten. Verdiepte vensters; onder meer tweelichten; behouden houtwerk. Vernieuwde pui.

- Archief Nationaal schoenmuseum, Izegem.

<https://inventaris.onroerendergoed.be/erfgoedobjecten/51921>

51 - Tinnenpotstraat 9

Dorpswoning en vlasschuur

Bron: Vanderhisplie, Eelkje, 01-06-2009, ©Vlaamse Gemeenschap

Auteursrechten: All rights reserved

Achterin in een tuin gelegen woonhuis uit het eerste kwart van de 20ste eeuw, drie traveeën en twee bouwlagen met links aanpalende vlasschuur onder gezamenlijk zadeldak (nok parallel aan de straat, pannen). Rode baksteenbouw. Korbogige muuropeningen in het woonhuis, vlasschuur met centrale schuifpoort onder heiligennis geflankeerd door rechthoekige vensters. Links, deels begroeid vrijstaand gebouw van twee bouwlagen onder plat dak.

Bron: De Gunsch, Ann; Metdepenninghen, Catheline & Vanneste, Pol (2001)

Auteursrechten: All rights reserved

Auteur: [Onroerend erfgoed Vlaanderen](#)

<https://www.routeyou.com/nl-be/location/view/49457869/dorpswoning-en-vlasschuur>

52 - Vijfwegenstraat 13

Meubelwinkel en atelier Pareit

Bron: Vanderhisplie, Eelkje, 01-06-2009, ©Vlaamse Gemeenschap

Auteursrechten: All rights reserved

Voormalige meubelwinkel met aanpalend atelier van de firma "Pareit", gesticht door E. Pareit in 1920. In 1940 oprichting van machinale meubelmakerij. Art-decoparement uit de jaren 1930, doch vermoedelijk oudere kern, zie afgeronde hoek op achtergevel. Dubbelhuis van drie traveeën en drie bouwlagen onder plat dak. Gevelbehandeling getypeerd door afwisselend materiaal- en kleurgebruik, met name gele baksteen; verzorgd voegwerk, zijnde rode stootvoegen en groene lintvoegen, grijze, rode en groene granito; begane grond heden bekleed met breuksteen. De doorgetrokken gevel is driehoekig afgelijnd. Deurtravee gemarkeerd door balkon met deurvenster; erboven centrale liseen bekroond met haakse schijf; opschrift "meubels" in tijdsgebonden belettering van zwarte tegels. Links behouden vlaggenmast. Rechthoekige muuropeningen, deels behouden houtwerk. Op begane grond toonzalen waarachter trap met volle leuning. Achterin gelegen woonvertrekken met granitvloeren; eetplaats/keuken verfraaid met houten art-decolambrisering.

Bron: De Gunsch, Ann; Metdepenninghen, Catheline & Vanneste, Pol (2001)

Auteursrechten: All rights reserved

Auteur: [Onroerend erfgoed Vlaanderen](#)

<https://www.routeyou.com/nl-be/location/view/49424815/meubelwinkel-en-atelier-pareit>

53 - Vijfwegenstraat 77

Brouwershuis Vandoorne

Bron: Vanderhispsallie, Eelkje, 01-06-2009, ©Vlaamse Gemeenschap

Auteursrechten: All rights reserved

Nr. 77. Vrijstaand XIX d-brouwershuis Vandoorne; tijdens W.O. I Ortskommandatur. Voortuin afgezoomd met ijzeren hek tussen gietijzeren zuiltjes die ook het poorthek flankeren; Corinthische zuilen van gietijzer bij de toegang tot voormalige brouwerij. R., gedeeltelijk behouden magazijn onder sheddak; overige achterliggende brouwerijgebouwen gesloopt. Onderkelderd dubbelhuis van vijf trav. en twee bouwl. onder gemansardeerd tentdak (leien/pannen) met twee dakkapellen en sierlijke bliksemafleider, vernieuwde kroonlijst. Rode baksteenbouw verfraaid met arduin o.m. voor plint en deuromlijsting. Bordestrap en betraliede en uitgewerkte vleugel deur met art-nouveauglas-in-lood, gevat in getoogde deuromlijsting. Heden rechth. vensters met vernieuwd houtwerk. In r.zijgevel rondbogig venster van het trappenhuis en luik naar de kelder. Interieur. Kelder met troggewelven. Overgang van inkom- naar traphal gevormd door pilasters met Corinthische kapitelen. Bordestrap r.zijmuur. Op begane grond zit- en eetkamer in neoclassicistische stijl, cf. lambrisering, paneeldeuren, uitgewerkte plafondrozetten, metalen haardplaat. Zitkamer voorheen blauw geschilderd en reliëfs met goud opgehoogd. Op tweede bouwl. deuren met glas-in-lood, o.m. merkwaardige art-nouveaувleugel deur.

Bron: De Gunsch, Ann; Metdepenninghen, Catheline & Vanneste, Pol

Auteursrechten: All rights reserved

Auteur: [Onroerend erfgoed Vlaanderen](#)

<https://www.routeyou.com/nl-be/location/view/49440143/brouwershuis-vandoorne>

54 - Vredestraat 14 -30

Samenstel van negen enkelhuizen uit het eerste kwart van de 20ste eeuw, **gebouwd in opdracht van lijnwaadfabrikant G. Van Wtberghe**, naar verluidt opgetrokken voor op rust gestelde werknemers; twee en drie traveeën en twee bouwlagen onder pannen zadeldak. Fraai uitgewerkte en verzorgde gevels, waarbij grote aandacht besteed wordt aan het decoratieve aspect, zie kleurrijk materiaalgebruik, metselwerk (onder meer borstweringen) en de diverse vormen van muuropeningen onder meer hoefijzervormige deur (nummer 14 en 20).

<https://inventaris.onroenderfgoed.be/erfgoedobjecten/51836>

55 - Wantje Pietersstraat 15-47

Eenheidsbebouwing van 1926 in opdracht van "Samenwerkende Bouwmaatschappij voor goedkope woningen", naar ontwerp van Louis Verstraete (Izegem). **Zeventien "werkmanswoningen"**, waaronder één woonwinkelhuis, volgens bouwplan. Enkelhuizen van twee traveeën en twee bouwlagen onder pannen zadeldak in spiegelbeeldschema. Enige variatie door de aanleg: middelste zes huizen inspringend tegenover rooilijn, blijkbaar als vereenvoudiging van een nog meer getrapte inplanting waarbij alleen de hoekpanden de rooilijn volgden. Rode bakstenen lijstgevels verlevendigd door de witgeschilderde lateien en op de bovenverdieping veelal geritmeerd lisenen op getrapte consoles. Afwisseling door de geknikte puntgevels met siermetselwerk in de top voorzien voor het uiterst links gelegen huis (nummer 15), voor de twee middelste van de inspringende rij en voor de laatste gekoppelde rechts gelegen huizen (nummer 45-47), als enigen met rondboogdeur. Sporadisch behouden houtwerk: bovenlichten en bovenvensters met kleine roedeverdeling, zie bijvoorbeeld nummer 45. Eenvormig enkelhuispatroon met gang, trap met kwart, "voorplaats" en gevelbrede "woonkamer" aan de achterzijde; laag "waschhuis", "kot" en W.C. In de voorziene, iets bredere winkel wordt de voorplaats vervangen door de handelsruimte en de trap verlegd naar de woonkamer.

- Stedelijk Archief Izegem, Bouwvergunningen 19/ 1926.

<https://inventaris.onroenderfgoed.be/erfgoedobjecten/51839>

Voormalige "Mechanische weverij Jules Van Wtberghe", opgericht in 1860 (zie briefhoofd) en sinds 1891 gevestigd aan de Zuidkaai, na aankoop van de stoomlijnwaadfabriek "*Societeit Lefebvre d' Ooghe en Cie*", hier gevestigd sinds 1865. Vanaf 1940 worden de gebouwen ingenomen door het "**Veevoederbedrijf Vanden Avenne**".

De fabriek wordt herhaaldelijk uitgebreid en verbouwd: 1877, 1878, 1893-1894, 1897, 1904, 1912-1913, 1925, 1926.

Ensemble van drie verschillende aaneengesloten bedrijfsgebouwen van variërende hoogte onder verspringende zadeldaken, aansluitend bij het hoekpand (nok parallel aan de Zuidkaai); ze omvatten onder meer de magazijnen en burelen (zie briefhoofd).

Benadrukt hoekpand vermoedelijk uit het vierde kwart van de 19de eeuw; mogelijk het oorspronkelijke woonhuis met enige cottage-allure; later bureel. Verzorgde baksteenbouw; twee bouwlagen onder overstekend zadeldak met houten kroonlijst op houten consoles; sierankers. Typerende zijpuntgevels met fraai uitgewerkte open spant herhaald in de gevel aan de Zuidkaai voor de puntgevel boven de middentravee, afgelijnd door twee vlakke pilasters; blinde nis met tandfries op de beneden- en blinde mijterboognissen op de bovenverdieping. Aan Vaartstraatzijde: combinatie van puntgevel in de hoetravee en lagere linker lijstgevel, belijnd door een verspringende puilijst. Rechthoekige deur onder ijzeren I-balk onder een bredere boog met sluitsteen, mogelijk wijzend op een vroegere poort (zie bouwnaden); Verweerde wapenschilden. Vernieuwd schrijnwerk.

Aan de Vaartstraat, eerste aanpalende baksteenbouw uit de jaren 1920 van één bouwlaag onder zadeldak; lijstgevel geritmeerd door rondboognissen, opengewerkt door korfboogvensters en -deur.

Links ervan, eenvoudig bakstenen bedrijfsgebouw, vermoedelijk uit het vierde kwart van de 19de eeuw, in archiefdocumenten aangeduid als blekerij en drogerij.

Links, aanleunend rechthoekig bakstenen gebouw onder leien, sterk overkragend zadeldak, op korbelen.

Vrij gesloten straatgevel horizontaal belijnd door muurbanden en doorbroken door twee kleine bovenvensters. Fraai uitgewerkte linker zijpuntgevel met klimmende rondboogfries en overhoeks topstuk.

Links hoek geaccentueerd door rond torentje bekroond door opengewerkte torenspits.

Ten zuidwesten, deels behouden bakstenen werkplaatsen onder sheddaken, met voorliggende recente betonnen silo's.

- Stedelijk Archief Izegem, Hinderlijke inrichtingen, dossiernummers 221-270, 312-357, nr. 228 (1909), 332 (1929).
- Kadaster West-Vlaanderen, schetsen: nr. 1 (1866), nr. 2 (1873), nr. 1 (1877), nr. 1 (1893), nr. 1 (1895), nr. 2 (1897), nr. 1 (1904), nr. 1 (1908), nr. 14 (1914), nr. 4 (1929), nr. 1 (1933), nr. 2 (1938), nr. 1 (1939), nr. 2 (1940), nr. 2 (1956), nr. 58 (1973).

<https://inventaris.onroerenderfgoed.be/erfgoedobjecten/51849>